

SLOVÁCKÉ DIVADLO II.

DIPLOMOVÁ PRÁCE 2019

FAKULTA ARCHITEKTURY
VYSOKÉ UČENÍ TECHNICKÉ V BRNĚ

autor	Jan Schleider
vedoucí	MgA. Svatopluk Sládeček

Město Uherské Hradiště je v současnosti jedno z mála měst, které se v blízké době může dočkat nové divadelní budovy. Vhodnou parcelu taktéž není nutné hledat na periferii, nebo brownfieldech v organismu města. Slovácké divadlo je také velmi úspěšný soubor přesahující regionální význam, který se i vysokou návštěvností zapsal do celorepublikového povědomí.

Divadla jsou právem vnímána jako kulturně nejvýznamnější stavby a architektům nabízí při tvorbě jedinečnou zkušenost. Při vyřešení širších vazeb na strukturu města, tak při práci na prostorovém pojetí a divadelní typologii, byla výzvou i nezbytná spolupráce s odborníky z oborů scénických umění.

Cílem bylo navrhnout divadlo, které svou kapacitou, velikostí sálů, zázemí i provaziště, bude vyhovovat současným potřebám Slováckého divadla. Současně bylo potřeba sjednotit obě scény, malou a velkou, do objemu jediné stavby. Vybral jsem lokalitu v centru města na Velehradské třídě, kde je dobrá návaznost na pěší komunikace i vysoká dostupnost při příjezdu autem či autobusem.

Zároveň bylo třeba dbát na významné dominanty v blízkosti nového divadla, zejména bývalou synagogu, dnes knihovnu B. B. Buchlovana a Františkánský klášter, které nyní lokalitě dominují. Přirozeností divadla je i odpovídající veřejný prostor, tzv. divadelní náměstí, které v současnosti Slovácké divadlo umístěné v provizorních podmínkách nemá.

Prohlašuji, že předložená práce je mým původním dílem, které jsem vypracoval samostatně.

ANOTACE

Diplomová práce se zabývá návrhem současné divadelní budovy v kontextu centra města regionálního charakteru.

Projekt prezentuje typologicky rozsáhlý divadelní provoz v architektonické formě, která i přes význam budovy nenarušuje svým měřítkem prostorové uspořádání a kontext vybrané lokality.

Stávající Slovácké divadlo má v současnosti dvě scény ve dvou různých objektech, které nebyly postaveny jako budovy divadelní. Návrh nové budovy má nahradit toto provizorium. Nové Slovácké divadlo navrhuji s ambicí prezentovat projekt svébytného divadla moderního provozu, odpovídajícího významu a kapacitě města Uherského Hradiště.

Po obsáhlé přípravě a studiu divadelní architektury v ČR jsem prostorovými analýzami s aplikací divadelní typologie vyhodnotil lokalitu v blízkosti centra města pro stavbu nového Slováckého divadla jako nejvhodnější.



LIMITY ÚZEMÍ

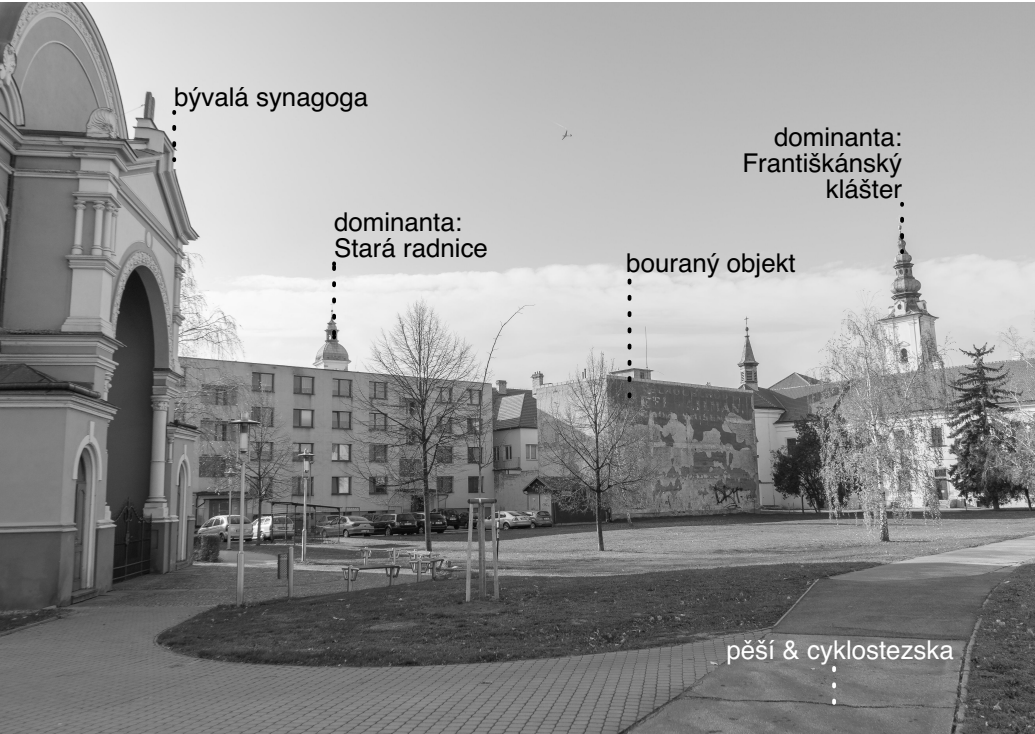
Lokalita návrhu spadá dle ÚP města Uherské Hradiště do plochy zeleně s prioritou realizace opatření.

Lokalita dále patří do zóny 1-01 dle výškového členění zástavby města Uherské Hradiště. Výškový limit této zóny je 15-18 m po římsu či hřeben. Návrh počítá s udělením výjimky pro reprezentativní nové Slovácké divadlo.

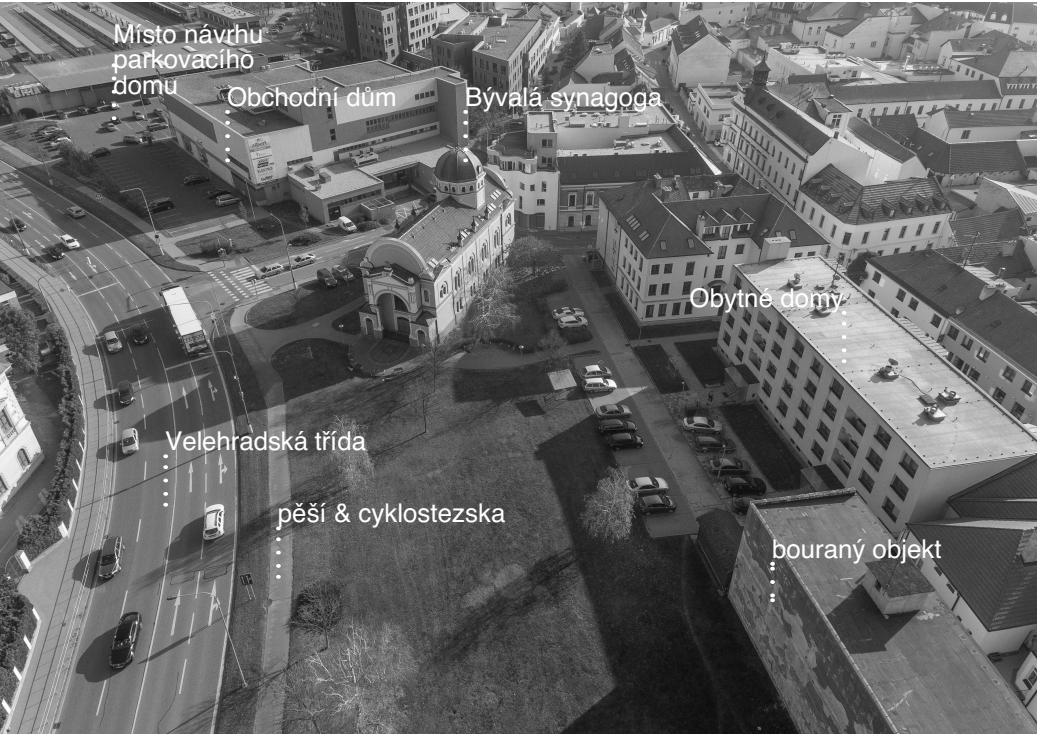
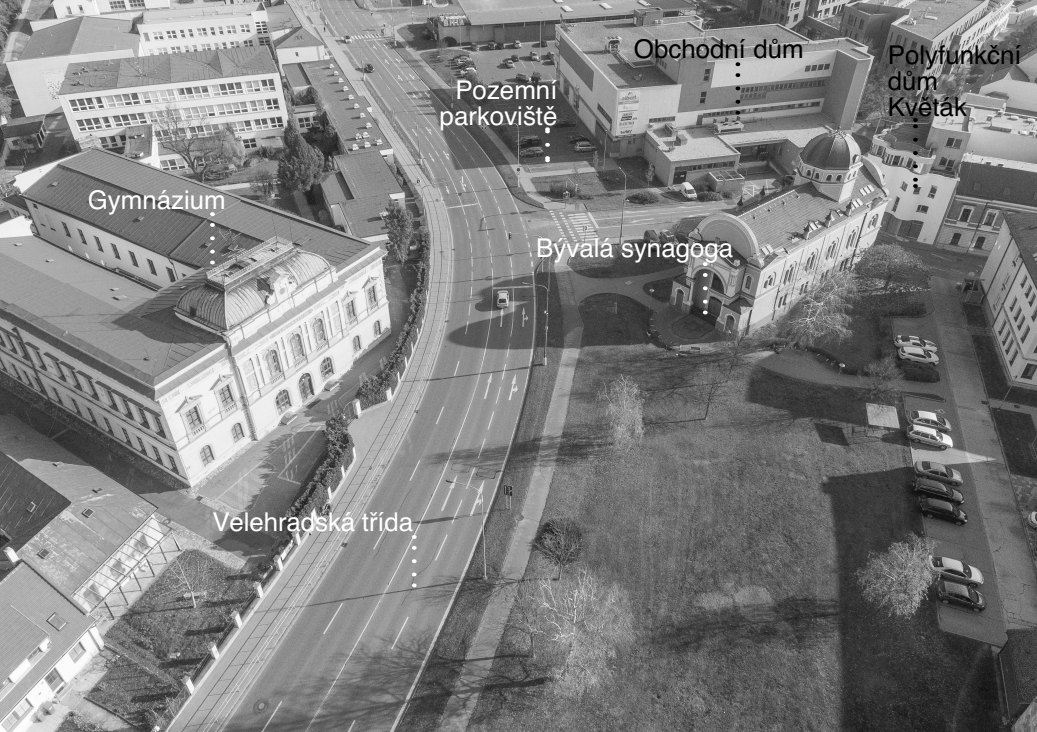
Lokalita pro návrh divadla taktéž spadá do městské památkové zóny. V blízkosti se nachází dominanta města, Františkánský klášter. S objektem nového divadla také sousedí historicky významná stavba bývalé synagogy, dnes knihovna B. B. Buchlovana.



FOTODOKUMENTACE



FOTODOKUMENTACE - DRON



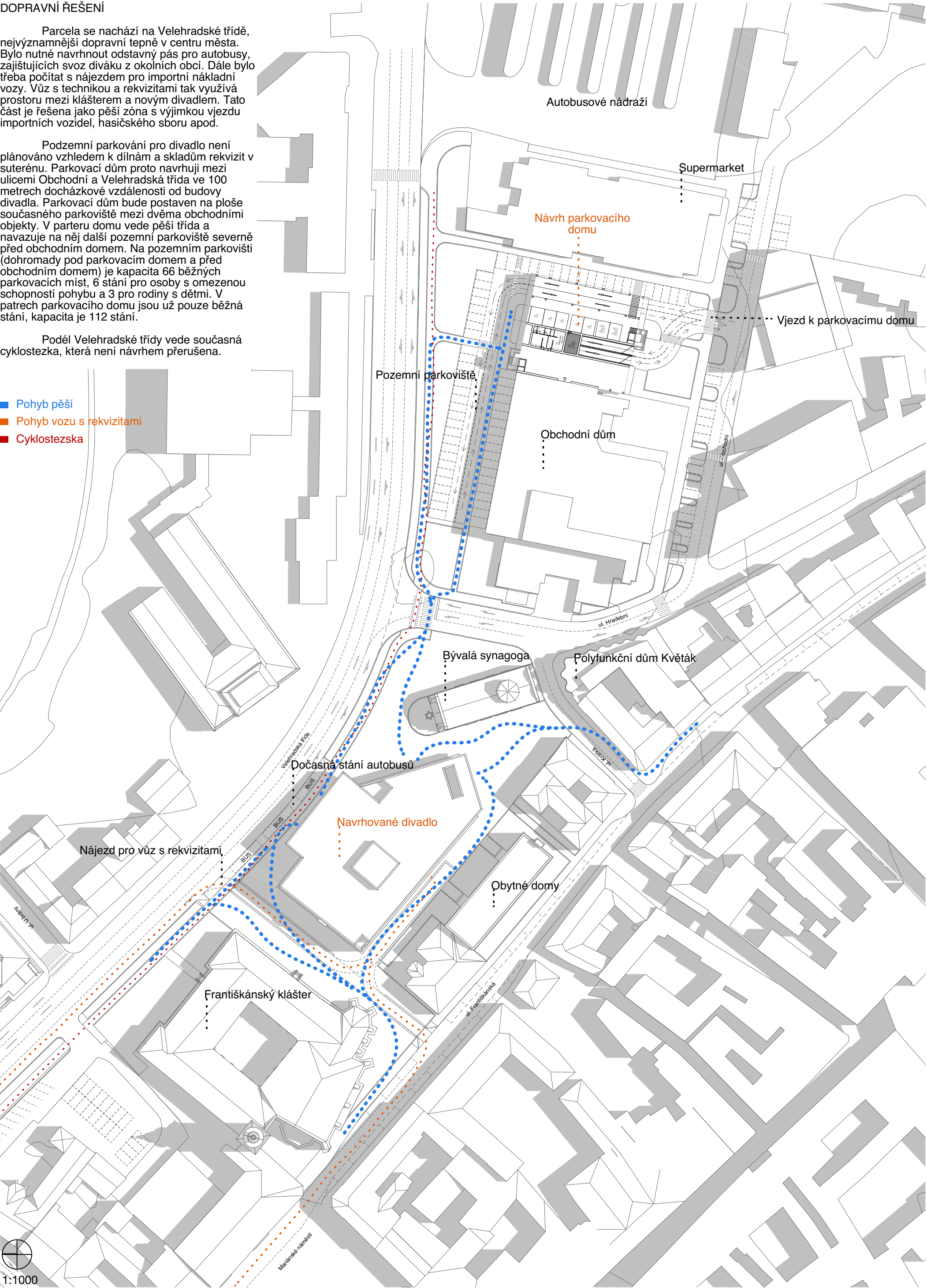
DOPRAVNÍ ŘEŠENÍ

Parcela se nachází na Velehradské třídě, nejvýznamnější dopravní tepně v centru města. Bylo nutné navrhnout odstavný pás pro autobusy, zajišťujících svoz diváku z okolních obcí. Dále bylo třeba počítat s nájezdem pro importní nákladní vozy. Vůz s technikou a rekvizitami tak využívá prostoru mezi klášterem a novým divadlem. Tato část je řešena jako pěší zóna s výjimkou vjezdu importních vozidel, hasičského sboru apod.

Podzemní parkování pro divadlo není plánováno vzhledem k dílnám a skladům rekvizit v suterénu. Parkovací dům proto navrhují mezi ulicemi Obchodní a Velehradská třída ve 100 metrech docházkové vzdálenosti od budovy divadla. Parkovací dům bude postaven na ploše současného parkoviště mezi dvěma obchodními objekty. V parteru domu vede pěší třída a navazuje na něj další pozemní parkoviště severně před obchodním domem. Na pozemním parkovišti (dohromady pod parkovacím domem a před obchodním domem) je kapacita 66 běžných parkovacích míst, 6 stání pro osoby s omezenou schopností pohybu a 3 pro rodiny s dětmi. V patrech parkovacího domu jsou už pouze běžná stání, kapacita je 112 stání.

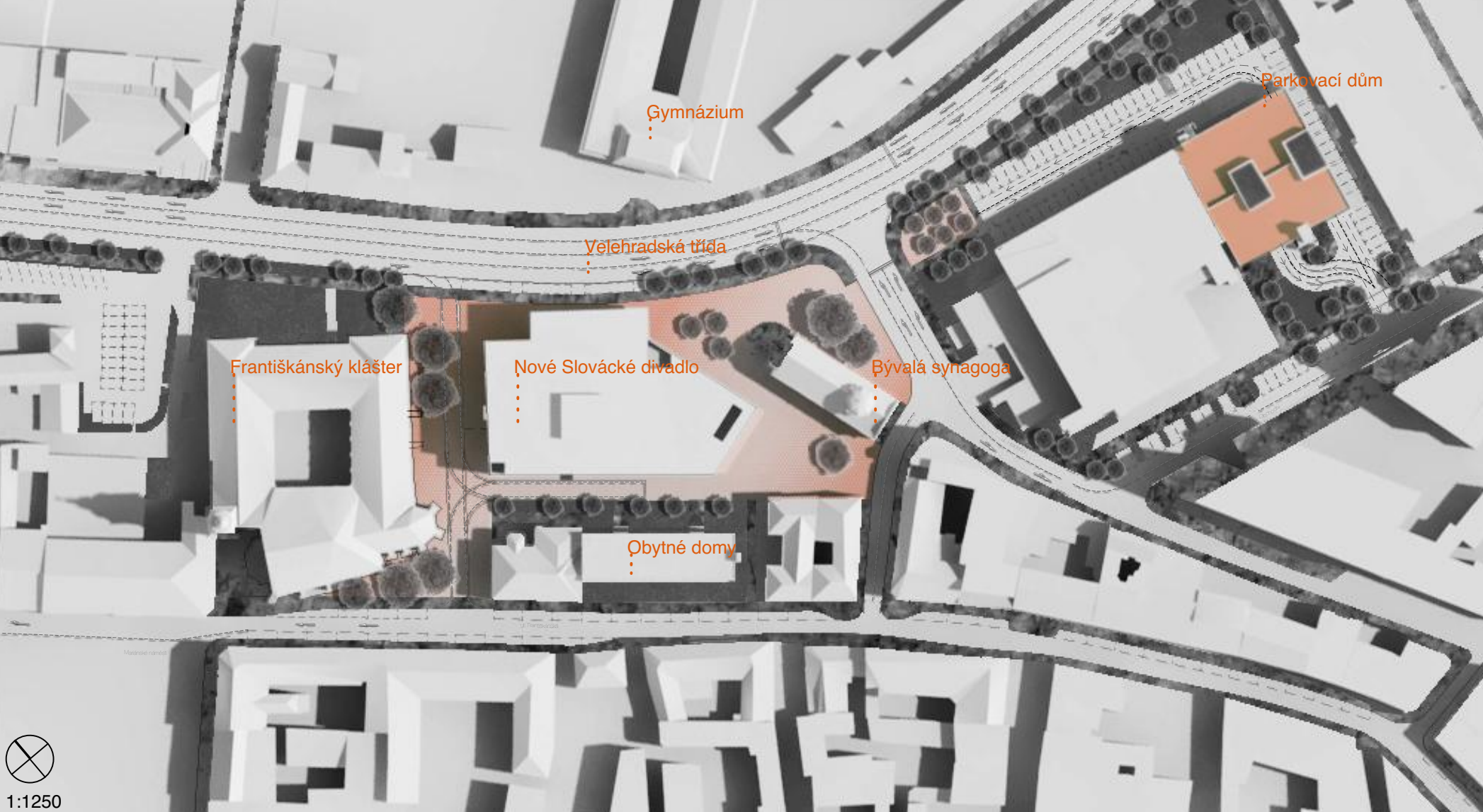
Podél Velehradské třídy vede současná cyklostezka, která není návrhem přerušena.

- Pohyb pěší
- Pohyb vozu s rekvizitami
- Cyklostezka



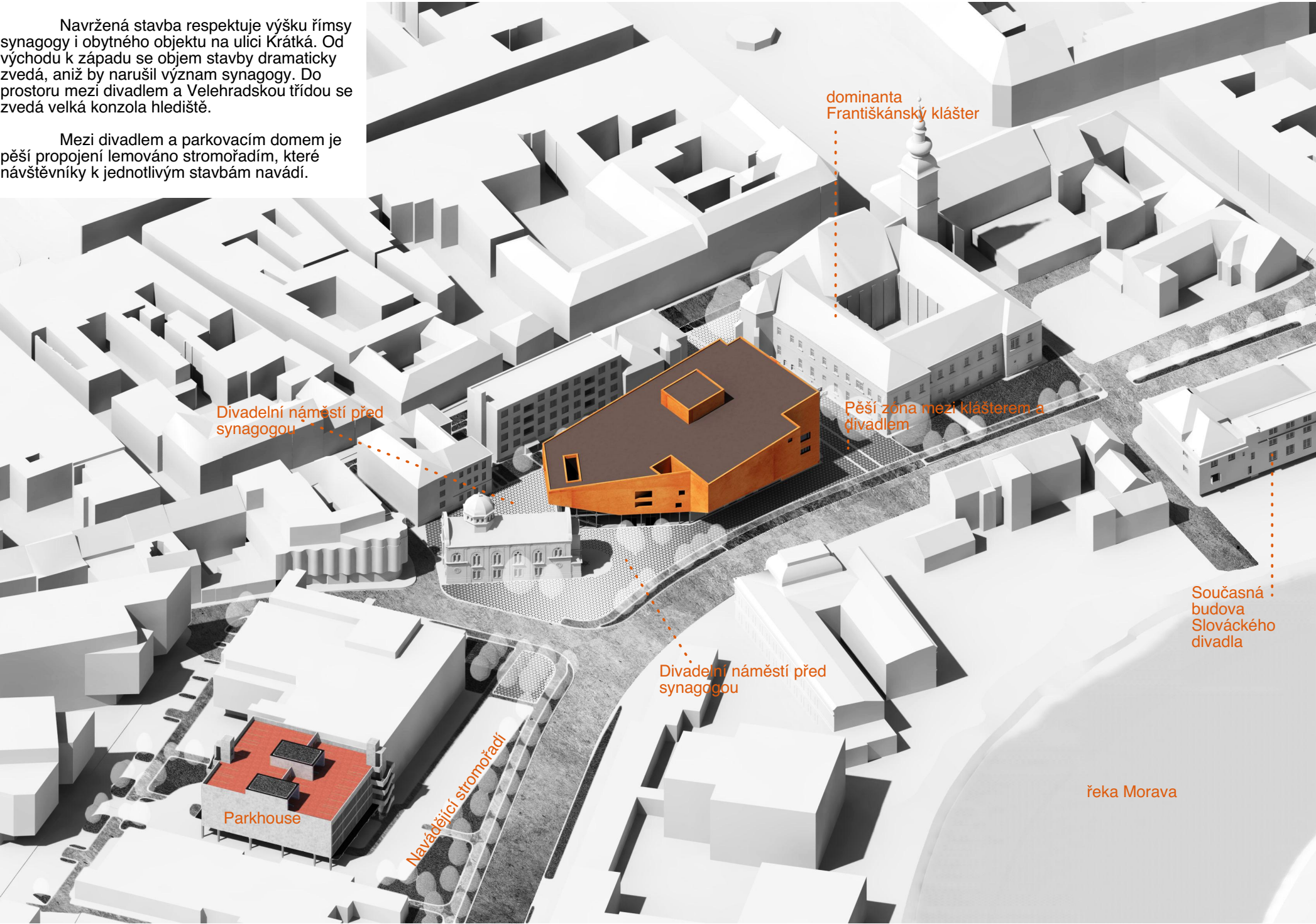
URBANISTICKÉ ŘEŠENÍ

Důraz byl kladen na dodržení geometrie současné městské zástavby a respektování výškového členění okolních staveb. Objekt divadla se nachází na prostorově omezené lokalitě. Z jižní strany ho limitují bytové domy, ze západní Františkánský klášter, z východu bývalá synagoga a ze severu komunikace Velehradská třída.



Navržená stavba respektuje výšku římsy synagogy i obytného objektu na ulici Krátká. Od východu k západu se objem stavby dramaticky zvedá, aniž by narušil význam synagogy. Do prostoru mezi divadlem a Velehradskou třídou se zvedá velká konzola hlediště.

Mezi divadlem a parkovacím domem je pěší propojení lemováno stromořadím, které návštěvníky k jednotlivým stavbám navádí.



URBANISTICKÉ ŘEŠENÍ

Bylo přirozené udržet takový odstup mezi budovami, aby si navzájem nekonkurovaly, a přitom disponovaly dostatkem veřejného prostoru. Mezi západní stranou divadla a klášterem vzniká krátká promenáda.

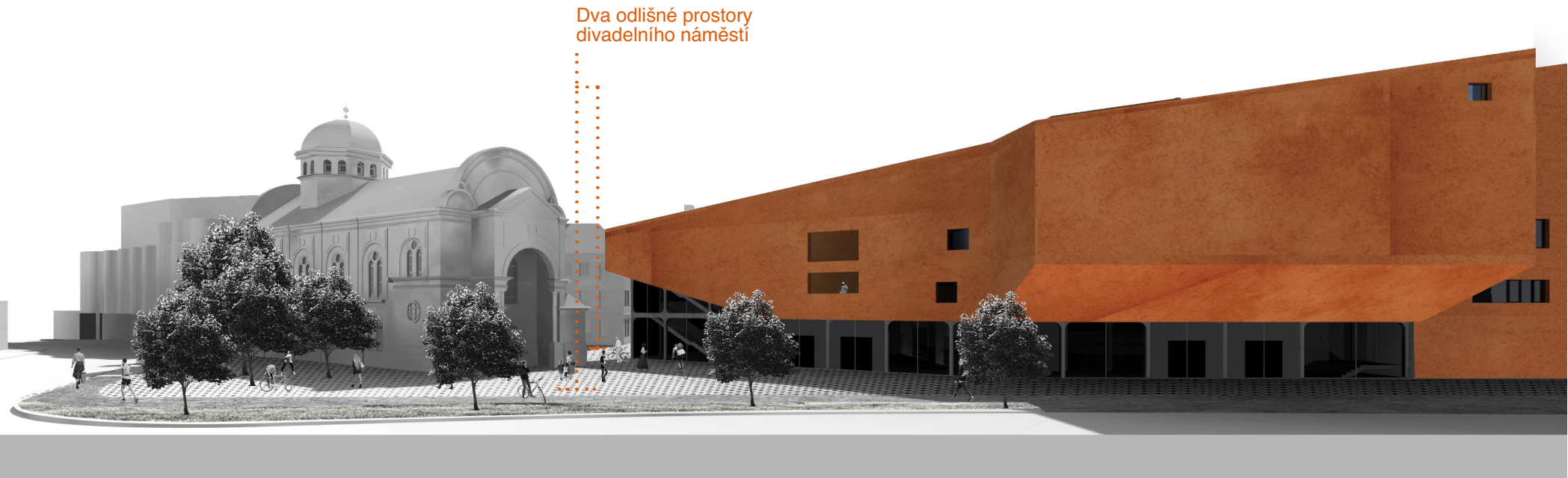
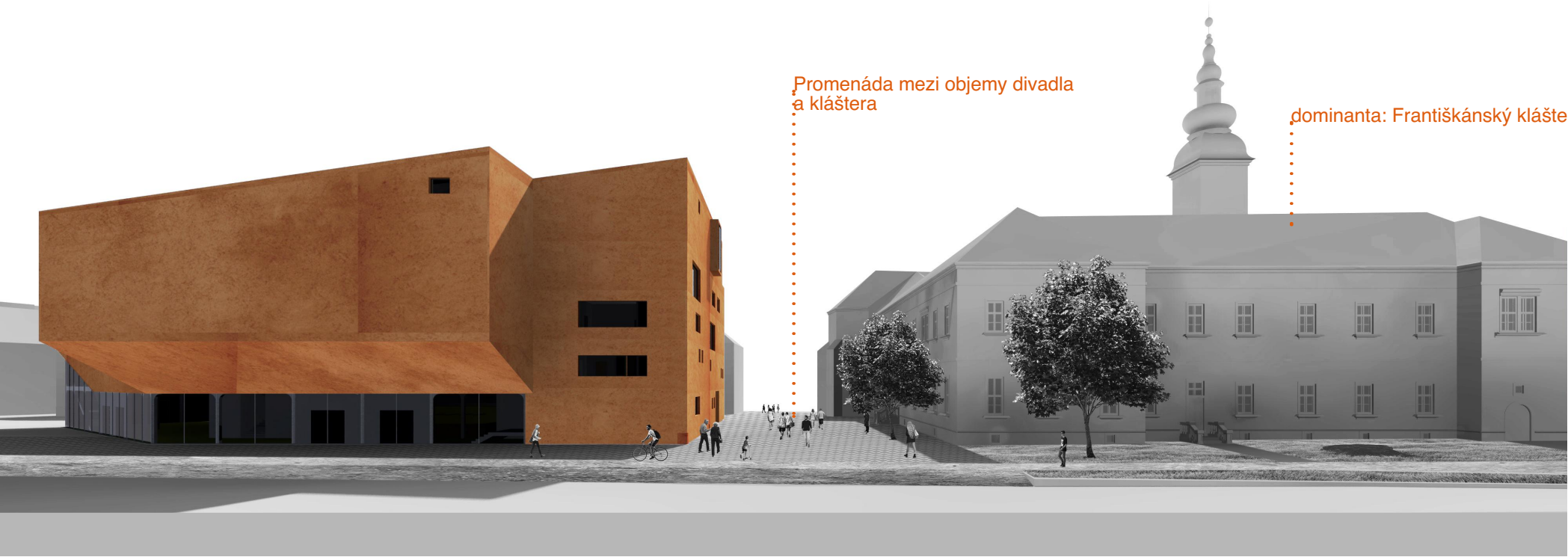
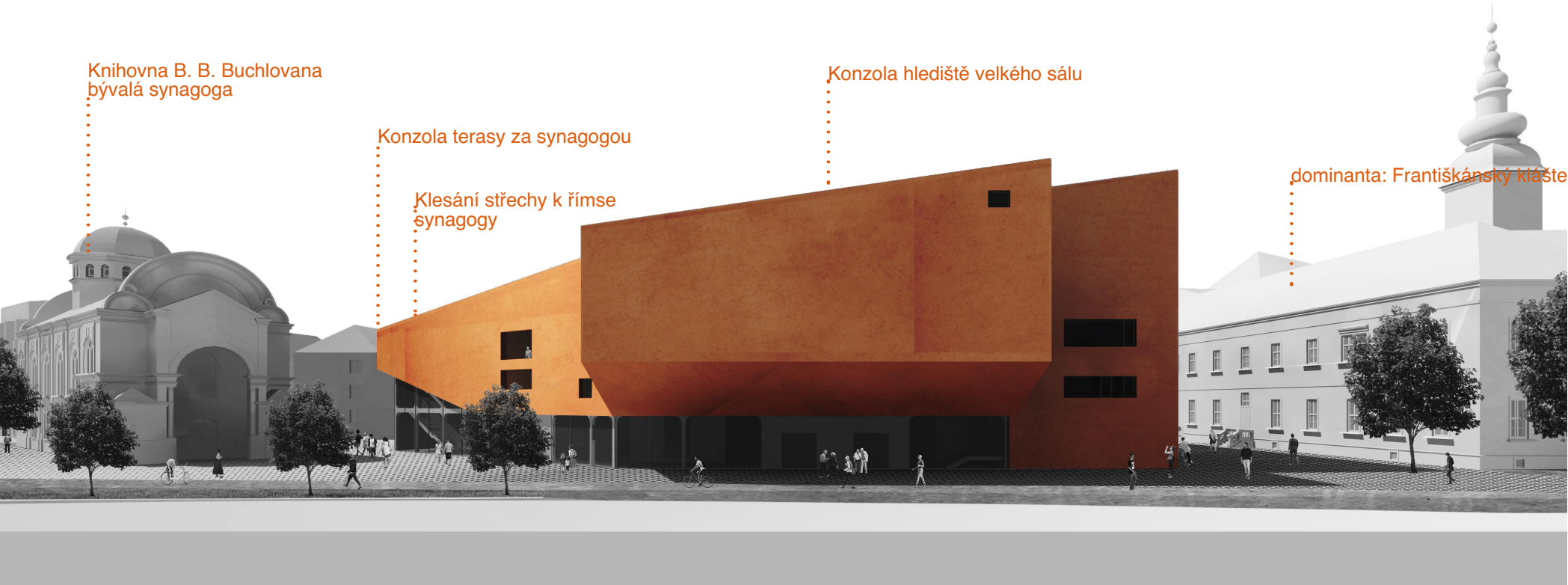
Před synagogou a východním průčelím divadla vznikají dva odlišné veřejné prostory divadelního náměstí. Jeden otevřený s výsadbou stromů podél Velehradské třídy, druhý více uzavřený v městském interiéru.



1:500

DIVADLO: ARCHITEKTONICKÉ ŘEŠENÍ

Navržená stavba respektuje výšku římsy synagogy i obytného objektu na ulici Krátká. Od východu k západu se objem stavby dramaticky zvedá, aniž by narušil význam synagogy. Do prostoru mezi divadlem a Velehradskou třídou se zvedá velká konzola hlediště.



DIVADLO: KONCEPT VNITŘNÍHO USPOŘÁDÁNÍ

Rozhodující bylo umístění a orientace velkého sálu, který tvoří podstatnou část objemu stavby. Zohlednil jsem také prostorové limity dané lokality. Obě scény, velký sál i malá studiová scéna, jsou zvednuty na úroveň 2.NP. Foyer jako floating space navrhuji pod oběma sály. Tento koncept provozu mi umožnil pracovat s menším půdorysem prvního podlaží a esteticky výraznou možností vykonzolování hlediště velkého sálu.

Zároveň bylo nezbytné situovat dílny a montážní halu do suterénu a oba celky technického zázemí propojit zdvihací plošinou, s cílem efektivního provozu soudobého divadla.

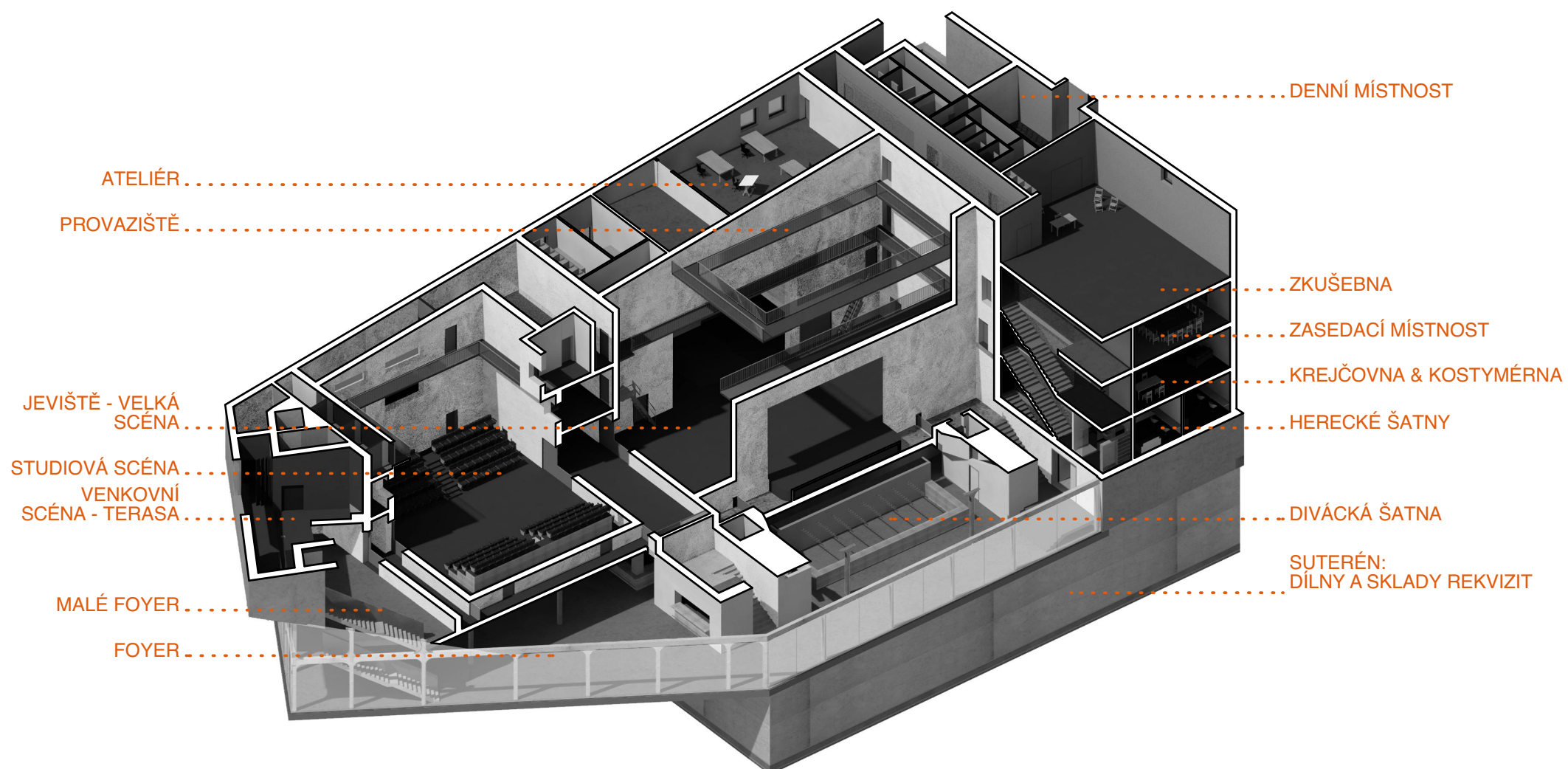
Objem stavby se v některých částech teatrálně zvedá a celý je pak zjemněn seříznutím střechy.

DIVADLO: DISPOZICE

Stavba je půdorysně rozdělena do tří částí: Malá scéna na východní straně, Velká scéna ve středu dispozice a provozní úsek na západě. Pod oběma scénami je foyer.

Do veřejného prostoru mezi divadlem a synagogou a zároveň pod konzolou sálu se otevírá transparentní prosklený parter. Pro veřejnost je objekt přístupný ze tří stran (severní, severovýchodní a východní). Pro zaměstnance a import jsou určeny vstupy ze severozápadní strany (před klášterem) a jižní strany (před bytovými domy).

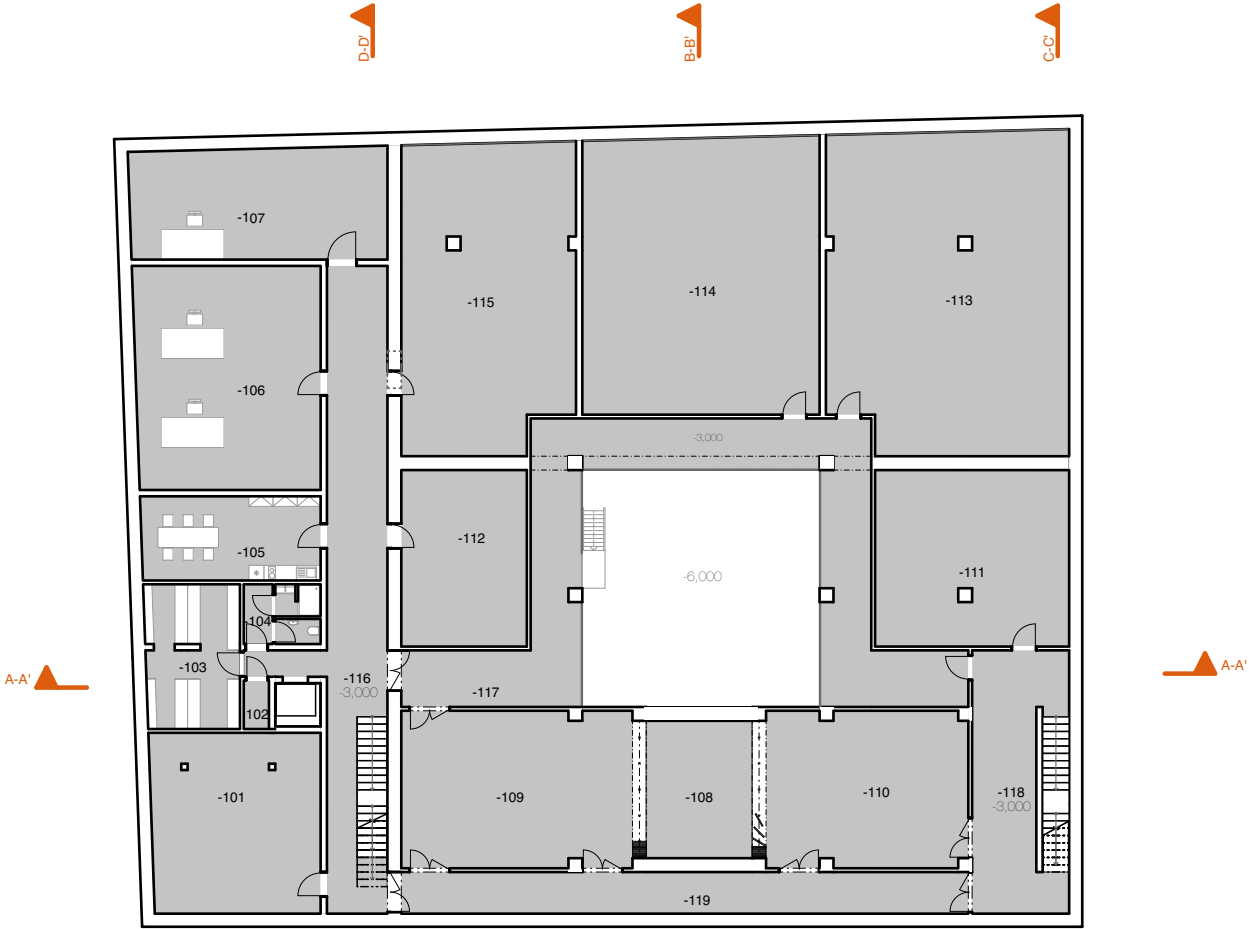
Mezi dvěma scénami se lze plynule pohybovat, aniž by bylo třeba chodit přes zákulisí a rušit zkoušky či inscenace. Oba sály lze obejít, jsou kolem nich vedeny chodby – inscenační toky.



DIVADLO: SUTERÉN

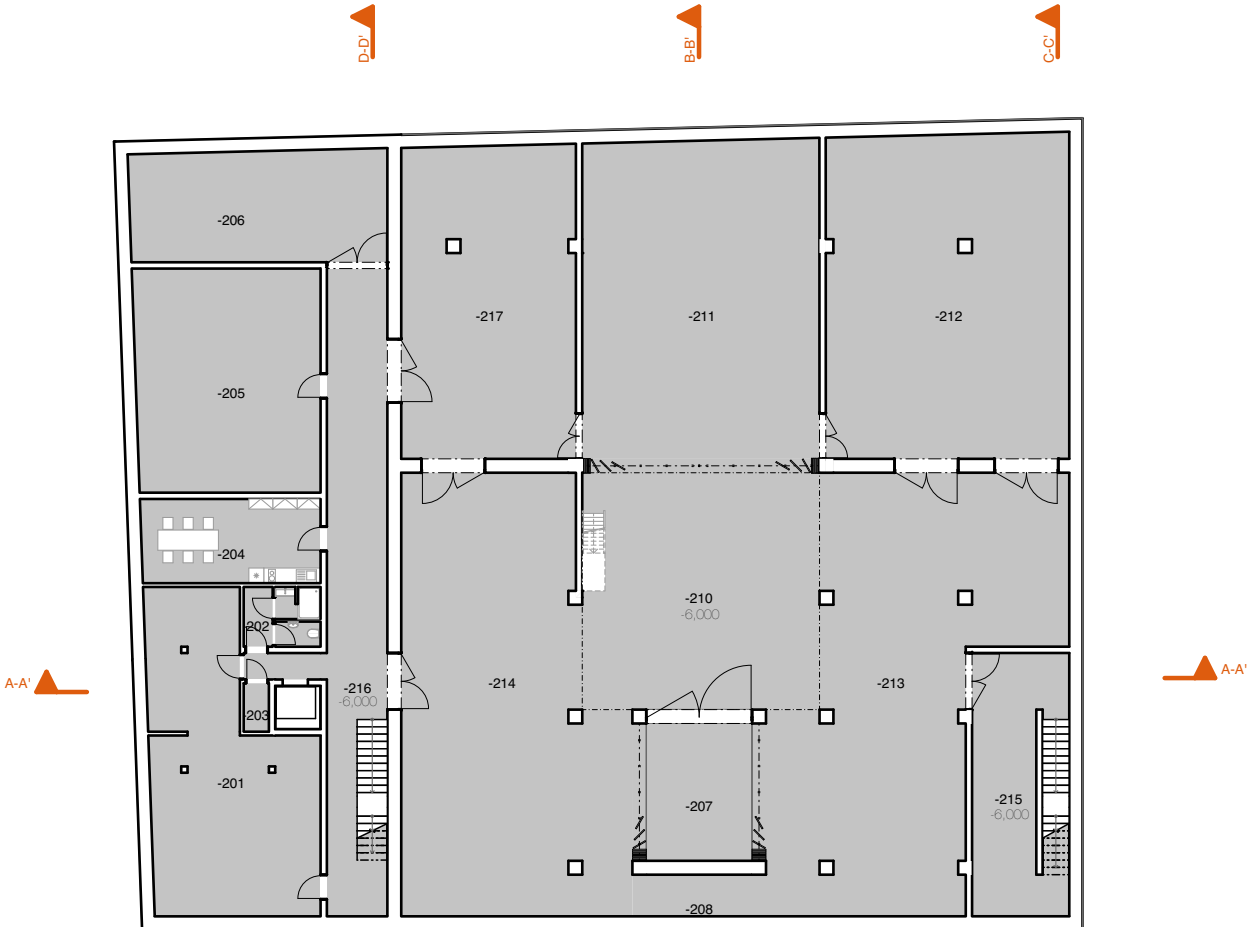
V suterénu jsou umístěny sklady rekvizit, dílny, montážní hala a technické zázemí budovy.

-1.PP



-1.PP		
-101	Vzduchotechnika	48,13
-102	Úklid	1,92
-103	Serverovna	22,07
-104	WC zaměstnanci	7,24
-105	Šatna technického personálu	23,75
-106	Dílna	65,24
-107	Dílna	45,00
-108	Zdvihací plošina	22,89
-109	Sklad	57,32
-110	Sklad	50,15
-111	Sklad	53,92
-112	Sklad	35,28
-113	Sklad	120,93
-114	Sklad	103,34
-115	Sklad	83,26
-116	Chodba	58,46
-117	Chodba - ochoz kolem haly	86,41
-118	Schodišťová hala	32,12
-119	Chodba	38,83
		956,26 m²

-2.PP



-2.PP		
-201	Technická místnost	70,44
-202	WC zaměstnanci	7,24
-203	Úklid	1,92
-204	Šatna technického personálu	23,72
-205	Sklad materiálu	65,24
-206	Sklad materiálu	45,10
-207	Zdvihací plošina	22,89
-208	Údržba	8,81
-210	Montážní hala	93,67
-211	Malírna	119,38
-212	Truhlárna	124,39
-213	Manipulační plocha	156,32
-214	Manipulační plocha	149,75
-215	Schodišťová hala	40,33
-216	Chodba	67,55
-217	Čalounická dílna	87,59
		1 084,34 m²

SUTERÉN



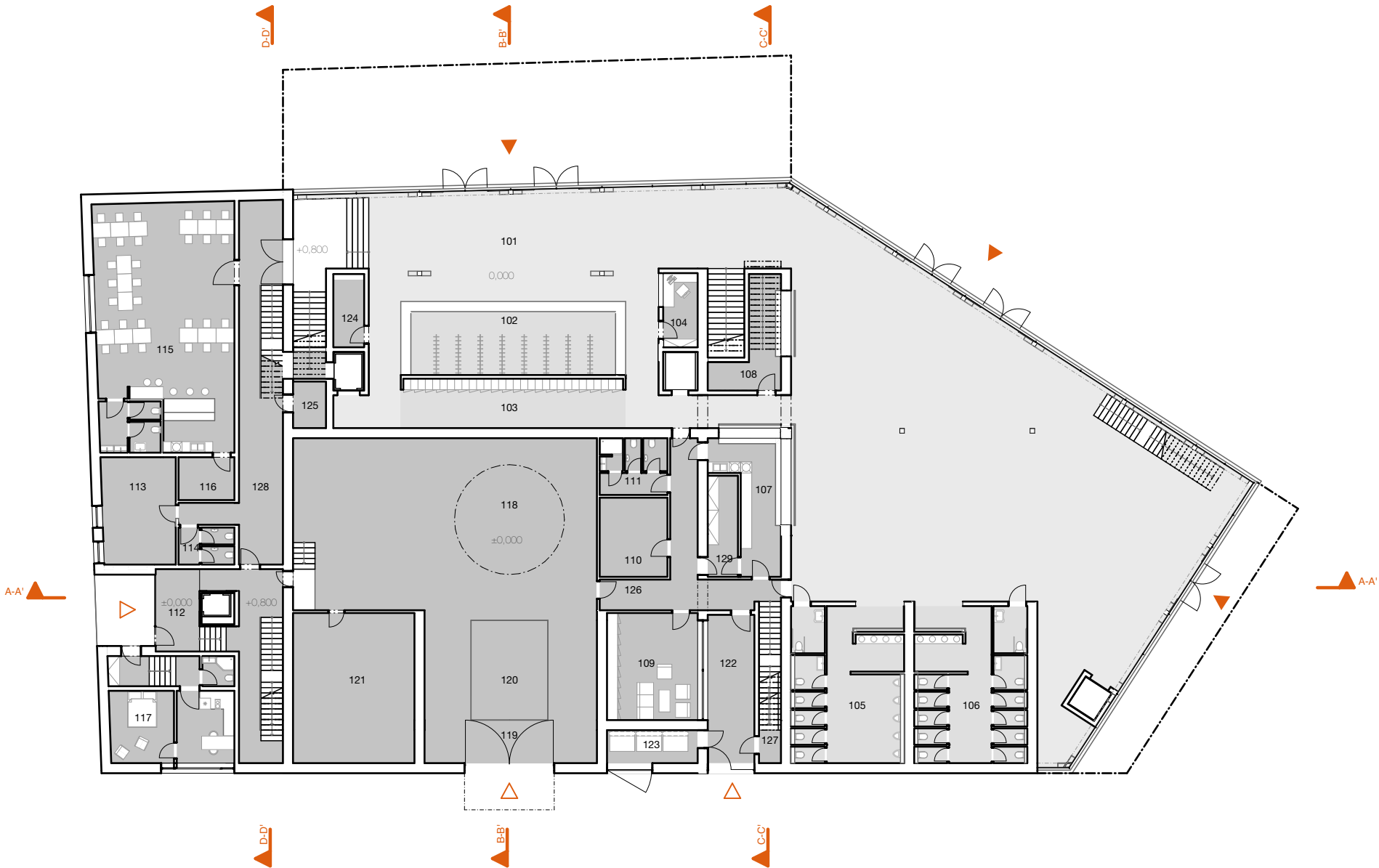
1:300

DIVADLO: 1.NP

Foyer jako floating space navrhují pod oběma sály. Tento koncept provozu mi umožnil pracovat s menším půdorysem prvního podlaží a esteticky výraznou možností vykonzolování hlediště velkého sálu.

V 1.NP je umístěn také divadelní klub, byt pro hostující a prostor propadla se zdvihací plošinou.

1.NP		
101	Foyer	592,70
102	Šatna pro diváky	38,74
103	Šatna - boxy	33,15
104	Prodej lístků	7,77
105	WC muži	52,01
106	WC ženy	51,58
107	Bar 1	20,07
108	Bar 2	16,69
109	Šatna zaměstnanců	28,96
110	Sklad baru	16,00
111	WC zaměstnanci	11,47
112	Vstup pro zaměstnance	38,99
113	Správa budovy a dopravy	23,53
114	WC zaměstnanci	6,29
115	Divadelní klub	104,52
116	Sklad	7,26
117	Byt pro hostující	39,94
118	Propadlo	156,73
119	Manipulační prostor	57,01
120	Zdvihací plošina	22,89
121	Sklad	54,39
122	Vstup zaměstnanců	21,28
123	Odpad	8,92
124	Úklid	6,22
125	Úklid	4,58
126	Chodba	31,55
127	Schodiště suterén	2,16
128	Chodba	55,75
129	Zázemí baru	9,51
		1 520,67 m²



VELKÝ SÁL:

Vstupy do jeviště pro herce umísťují přímo z 2.NP, kde jsou šatny až pro 26 členů hereckého sboru, maskérna a vlásenkárna. Diváci se do sálu dostanou čtyřmi vchody do hlavního sálu a jedním na balkon. Do sálu se stoupá z níže položeného foyer. Velký sál má kapacitu 353 diváků + 4 pro osoby s omezenou schopností pohybu, kapacita balkonu je 58 diváků. Dohromady je divácká kapacita velké scény 411 + 4.

Po obvodu velkého sálu jsou umístěny technické plošiny i kabiny (bez zasklení) pro zvukaře a osvětlovače. V první úrovni sálu se dá také připojit na tři pozice livepostu.

Hlavní hrací plocha jeviště je 10 x 10 m velká. Ze stran přiléhají dvě boční jeviště o hloubce 7 a 5 m. Zadní jeviště má rozměr 9,5 x 6 m a disponuje zdvihací plošinou, která umělecký prostor vertikálně napojuje na propadlo v 1.NP. Z úrovně 1.NP se tedy importované rekvizity mohou dostat přímo na scénu nebo do skladů rekvizit v suterénu.

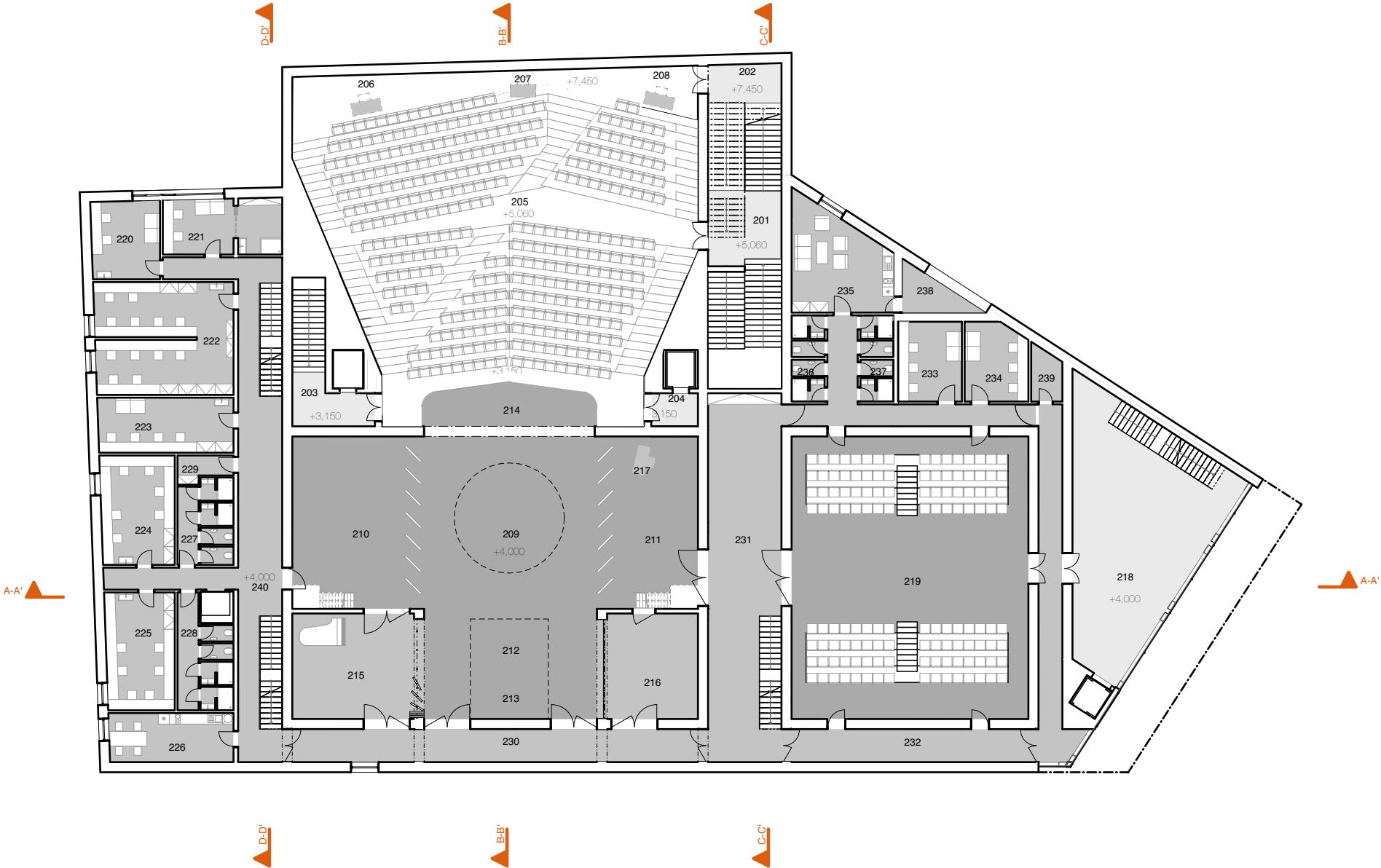
Portál má rozměry 9,5 x 5,5 m, provaziště má celkovou výšku 15,5 m. Předscéna o hloubce 2,5 m je přestavitelná montovaná konstrukce a nabízí variabilní možnosti užití (molo, rampa, klasická předscéna). Orchestřiště je vynecháno, pro současné Slovácké divadlo není potřeba.

MALÝ SÁL:

Malý sál má navíc své vlastní malé foyer, které slouží jako přístupová plocha k sálu. Celý sál je obklopen chodbou a jsou zde přímé vazby na šatny a další herecká zázemí.

Plocha studiové scény je 15,4 x 13 m, výška 9 m. Divácká kapacita malého sálu je přibližně 128 míst.

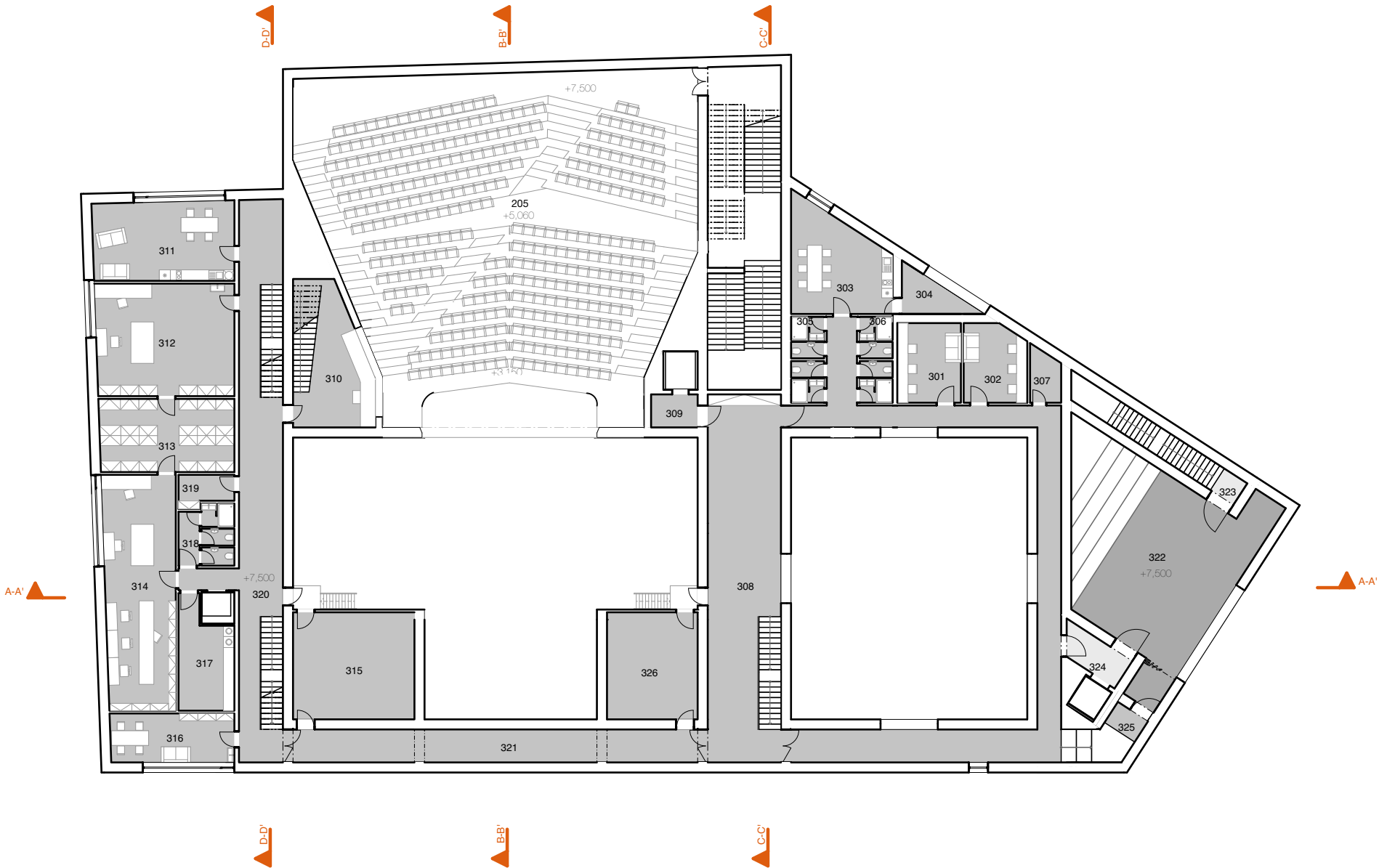
2.NP		
201	Hlavní schodiště - Vstup do ...	43,11
202	Hlavní schodiště - mezipod...	8,42
203	Druhé schodiště - Vstup do ...	10,16
204	Výtah - Vstup do sálu č.4	6,24
205	Velký sál	350,39
206	Livepost 2	1,09
207	Livepost 1	0,95
208	Livepost 3	1,09
209	Jeviště	95,50
210	Boční jeviště	66,21
211	Boční jeviště	54,36
212	Zadní jeviště	56,48
213	Zdvihací plošina	22,89
214	Variabilní předscéna	25,19
215	Příruční sklad rekvizit	41,29
216	Expresní dílna	31,63
217	Incipient	1,33
218	Foyer studiové scény	85,63
219	Studiová scéna	198,68
220	Malá šatna	15,89
221	Malá šatna	19,76
222	Vlásenkárna a maskérna	46,41
223	Šatna	22,13
224	Velká šatna	23,92
225	Velká šatna	24,59
226	Kuchyňka	18,12
227	WC ženy	13,94
228	WC muži	16,39
229	Úklid	3,90
230	Chodba	41,80
231	Chodba	73,48
232	Chodba kolem studiové scé...	79,38
233	Šatna	16,33
234	Šatna	14,94
235	Denní místnost	28,04
236	WC muži	8,46
237	WC ženy	8,46
238	Terasa	6,64
239	Úklid	4,61
240	Chodba	65,16
		1 652,98 m²



VENKOVNÍ SCÉNA / TERASA:

Z malého foyer studiové scény je přístup na terasu, která nabízí možnost venkovních inscenací, ale také odpočinkového pobytu na čerstvém vzduchu. Hlukově od cesty je oddělena stěnou.

3.NP		
301	Šatna	15,12
302	Šatna	14,35
303	Kuchyňka	28,04
304	Lodžie	6,67
305	WC muži	8,46
306	WC ženy	8,46
307	Úklid	4,61
308	Chodba - ochoz kolem stud...	153,81
309	Výtah - zaměstnanci	5,80
310	Technická kabina	30,76
311	Denní místnost	33,35
312	Kostymérna	46,40
313	Příruční sklad	29,42
314	Krejčovna	49,66
315	Sklad jevištní techniky	38,79
316	Šatna techniků	18,12
317	Prádelna	16,39
318	WC zaměstnanci	9,80
319	Úklid	4,84
320	Chodba	62,98
321	Chodba	41,80
322	Terasa	96,73
323	Terasa - vstup z malého foyer	2,93
324	Terasa - výtah	9,01
325	Terasa - nástup herců	9,26
326	Sklad jevištní techniky	28,96
		774,50 m²



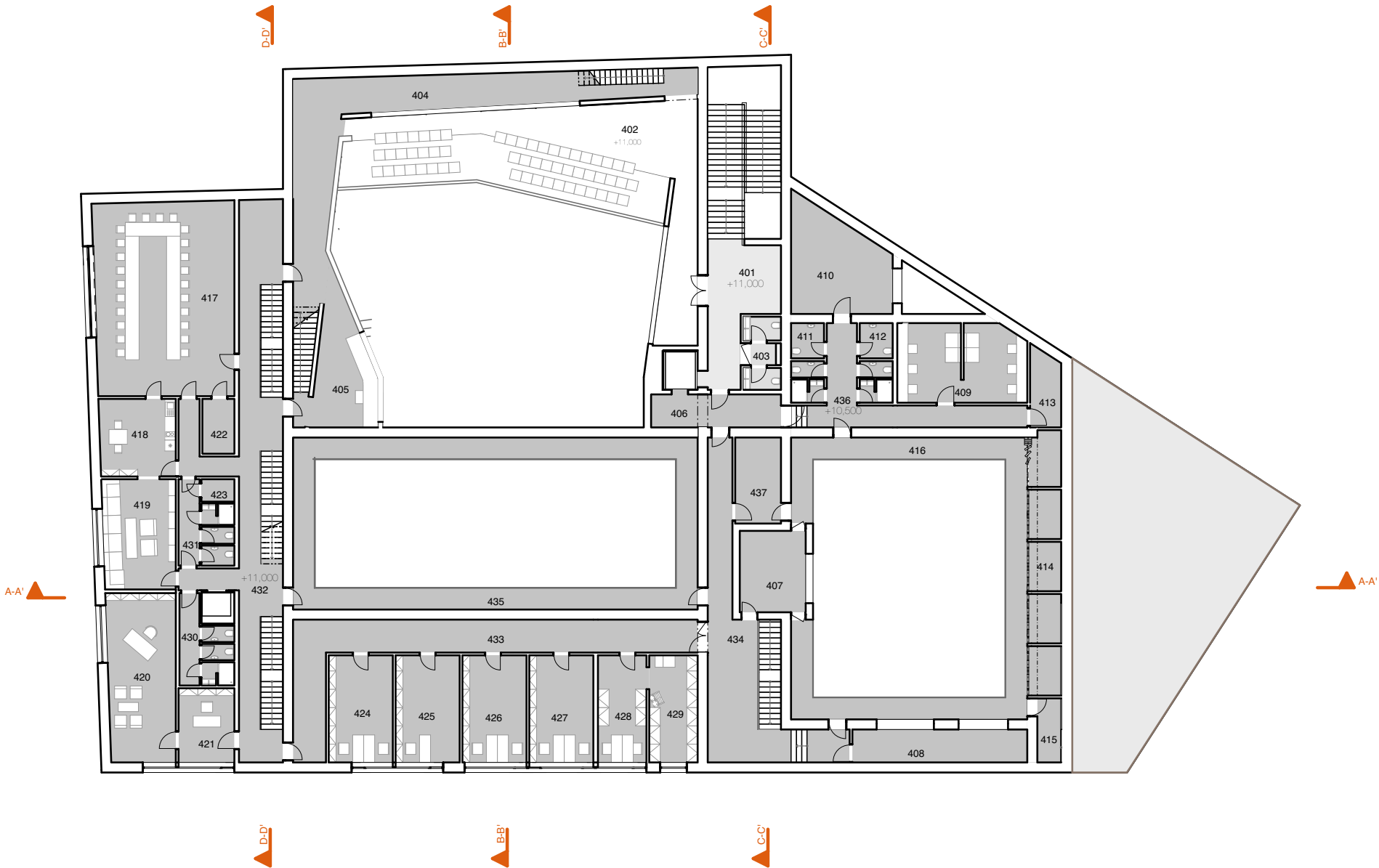
DIVADLO: 4.NP

Ve čtvrtém podlaží je umístěný vstup na balkon velkého sálu.

Na západní straně a za provazištěm je umělecko-ekonomický správní úsek divadla.

Jsou zde kanceláře dle potřeb Slováckého divadla a zasedací místnost s výhledem na bývalé Slovácké divadlo.

4.NP		
401	Hlavní schodiště	24,38
402	Hlediště - balkon	108,38
403	WC muži a ženy	9,12
404	Technická plošina	64,71
405	Technická plošina	22,83
406	Výtah - zaměstnanci	13,68
407	Zvuk	17,79
408	Osvětlovač	17,18
409	Vlásenkárna a maskérna	30,12
410	Terasa	28,03
411	WC muži	7,83
412	WC ženy	7,83
413	Sklad	6,89
414	Sklady	25,48
415	Sklad	4,95
416	Lávka - malá scéna	56,83
417	Zasedací místnost	80,90
418	Kuchyňka	17,61
419	Denní místnost	24,08
420	Ředitel	34,12
421	Sekretariát	12,51
422	Sklad	5,25
423	Úklid	2,21
424	Manažer, Ekonom	20,48
425	Tajemník	20,48
426	Šéfredaktor	20,45
427	Dramaturgie	20,47
428	Badatelna	15,65
429	Archiv	15,51
430	Úklid	11,77
431	WC ženy	11,89
432	Chodba	63,50
433	Chodba	50,96
434	Chodba	45,23
435	Lávka - velká scéna	70,61
436	Chodba	24,27
437	Sklad	12,15
		1 026,14 m²



4.NP

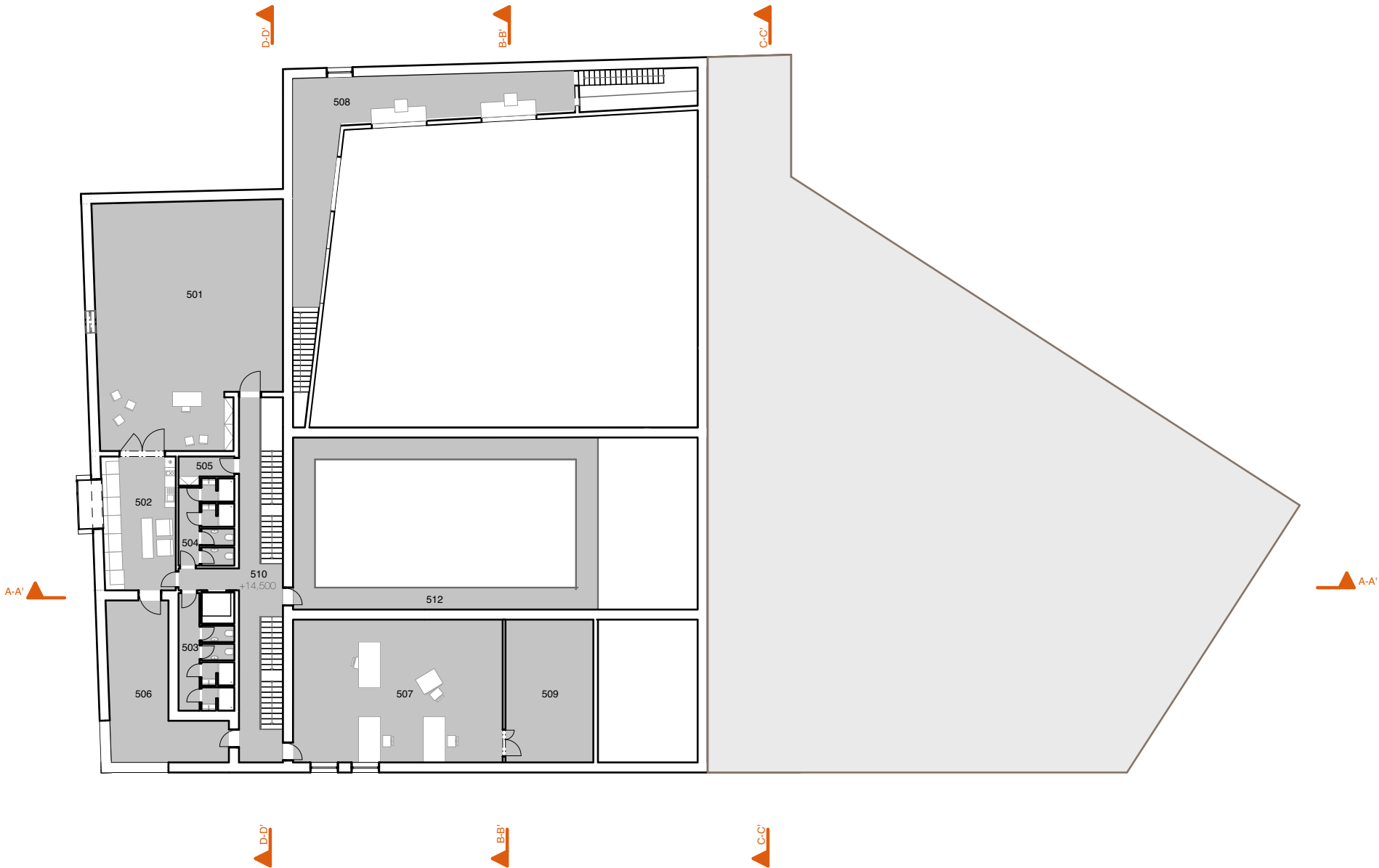


1:300

DIVADLO: 5.NP

Páté nejvyšší podlaží je zmenšeno klesající úrovní střechy.
Je zde 5 m vysoká zkušebna s velkou denní místností. Kolem hlediště hlavního sálu vede technický ochoz pro zvukaře a osvětlovače.

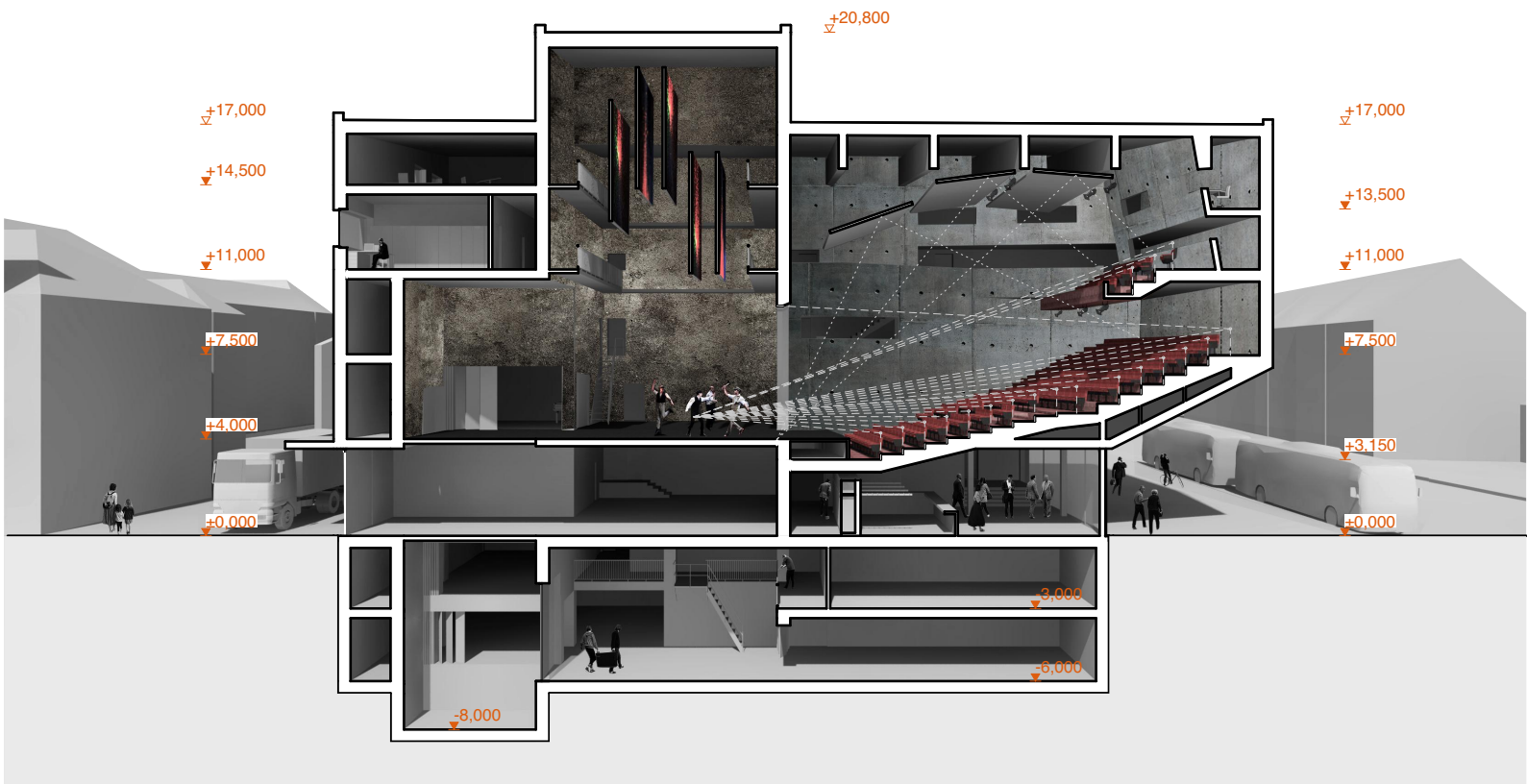
5.NP		
501	Zkušebna	130,84
502	Denní místnost	29,91
503	WC muži	16,22
504	WC ženy	13,93
505	Úklid	3,90
506	Terasa	36,55
507	Umělecký ateliér	89,33
508	Zvukařská kabina	56,27
509	Skład	37,60
510	Chodba	33,89
512	Lávka - velká scéna	57,12
		505,56 m²



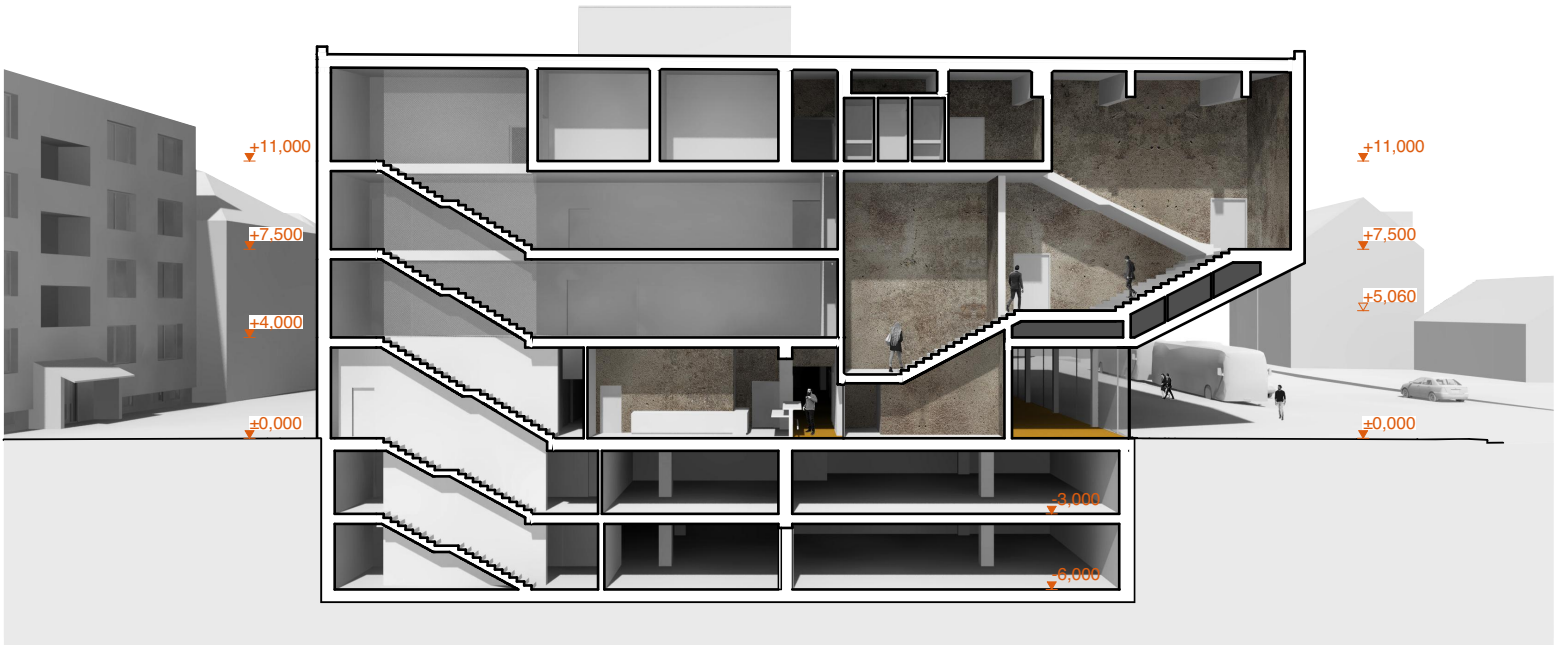
ŘEZ A-A'
Podélný řez



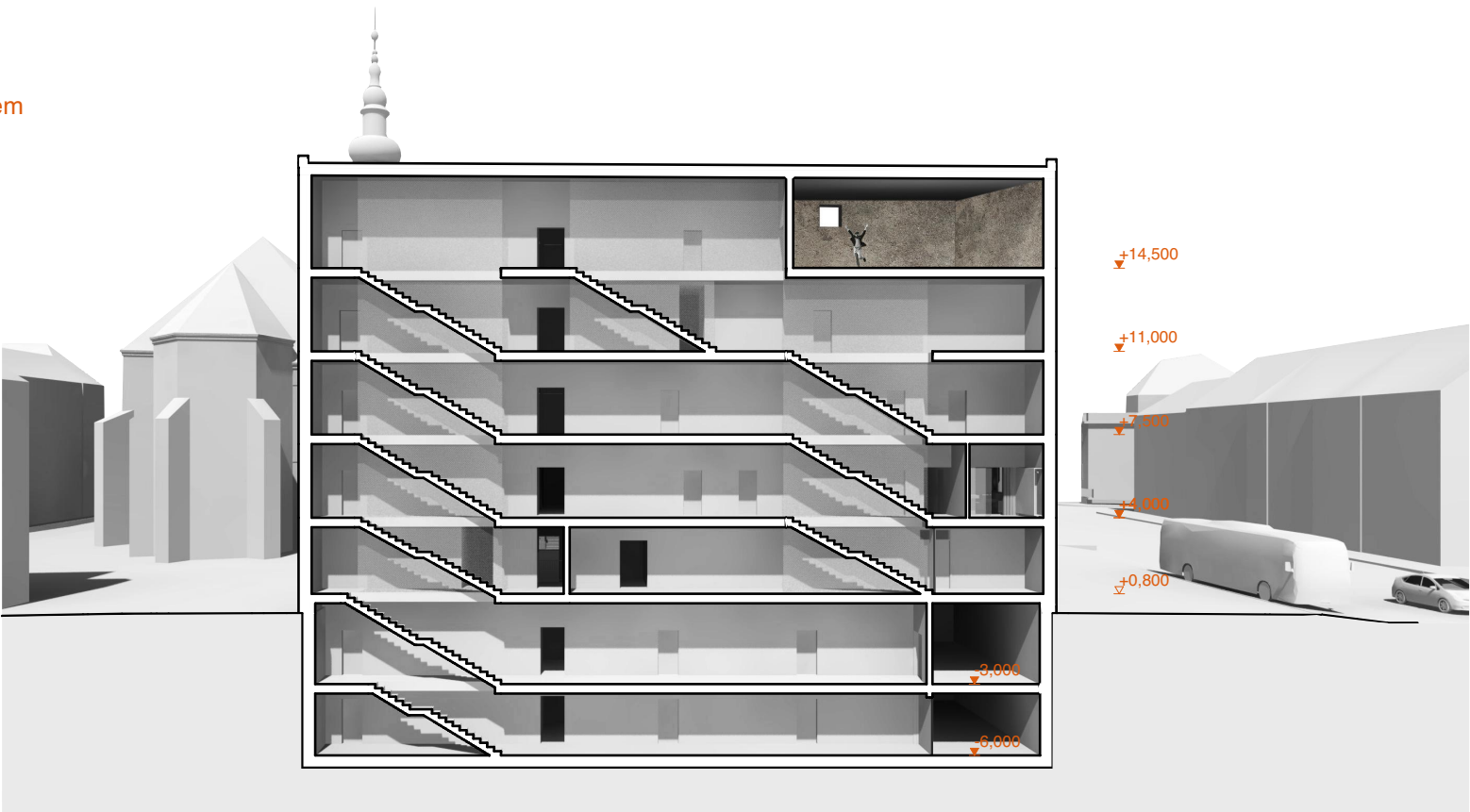
ŘEZ B-B'
Řez velkým sálem



ŘEZ C-C'
Řez hlavním schodištěm



ŘEZ D-D'
Řez provozním úsekem



Schodiště do malého foyer



Velké foyer



Hlavní schodiště



DIVADLO: KONSTRUKČNÍ A MATERIÁLOVÉ ŘEŠENÍ

Jedná se o monolitickou železobetonovou konstrukci, konstrukční systém je stěnový, částečné kombinovaný se skeletovým.

Železobetonové stěny pod hlavním sálem plynule přechází v konzolu a vynáší hlediště.

Založení objektu je řešeno železobetonovou konstrukcí bílé vany. Pro bližší určení konstrukce a případné použití pilot je nutný hydrogeologický průzkum.

DIVADLO: SKLADBY KONSTRUKCÍ

S01 Skladba střechy

1,5 mm Hydroizolace - fólie
Separační vrstva - geotextilie 300g/m2
100 mm Tepelná izolace EPS
100 mm Tepelná izolace EPS
1,5 mm Parozábrana
Penetrační nátěr
300 mm Železobetonová deska
10 mm Omítka vnitřní

S02 Skladba střechy - arkýř

30 mm Hydroizolační stěrka
140 mm Železobetonová monolitická vrstva z probarvovaného betonu
200 mm Tepelná izolace XPS
1,5 mm Parozábrana
Penetrační nátěr
250 mm Železobetonová deska
25 mm Vnitřní obkladová deska okna - dřevěná

N01 Skladba podlahy v provozním úseku

5 mm Laminátová podlaha
5 mm Mirelon
Separační PE fólie
50 mm Betonová mazanina
Separační PE fólie
40 mm Kročejová izolace - EPS RigiFloor
50 mm Lehká betonová vyrovnávací vrstva - Liapor mix
250 mm Železobetonová stropní deska

N03 Skladba podlahy na terénu (bílá vana)

Suchý minerální vsyp pro ochranu a utěsnění průmyslových
100 mm Betonová mazanina
Separační vrstva - geotextilie 300g/m2
400 mm Železobetonová deska bílé vany - vodonepropustný beton
20 mm Technická pryž pro kročejový útlum
Separační vrstva - geotextilie 300g/m2
100 mm Betonová mazanina
150 mm Štěrka - frakce 8/16
Zemina - původní (jíly)

N04 Skladba podlahy nad -2.PP (Dílny)

5 mm Keramická dlažba
5 mm Lepící tmel
Pojistná hydroizolace
Penetrační nátěr
50 mm Betonová mazanina
Separační vrstva - PE fólie DEKSEPAR
40 mm Kročejová izolace EPS RigiFloor
50 mm Lehká betonová vyrovnávací vrstva - Liapor mix
250 mm Železobetonová stropní deska

A01 Skladba obvodové stěny

140 mm Železobetonová nenosná monolitická stěna z probarvovaného betonu
160 mm Tepelná nenasákavá izolace XPS
250 mm Železobetonové nosné jádro

A02 Skladba obvodové stěny v suterénu

Nopová fólie
60 mm Tepelná izolace XPS
60 mm Tepelná izolace XPS
400 mm Železobetonové nosné jádro z vodonepropustného betonu (bílá vana)

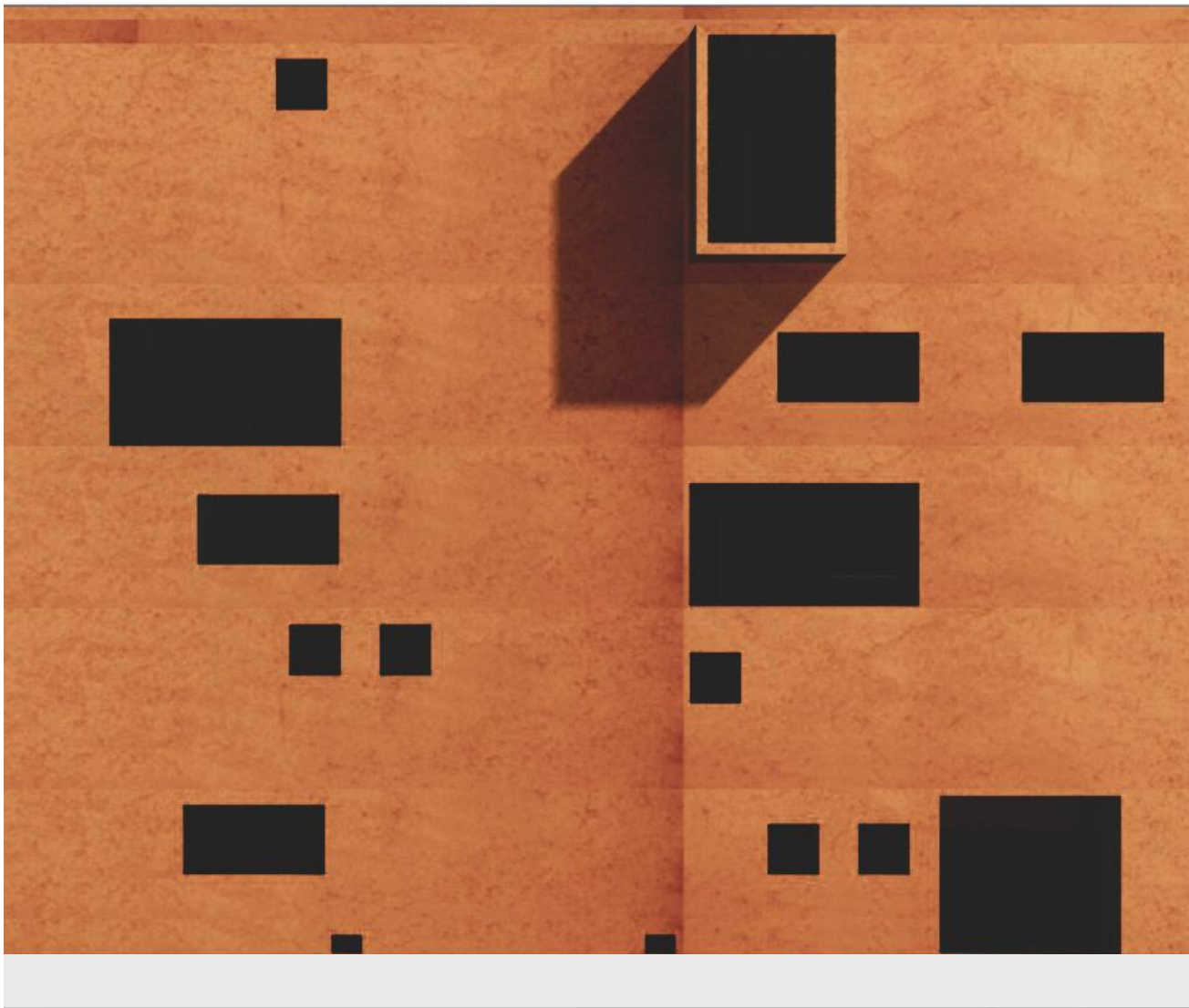
D01 Skladba dlažby na terénu

50 mm Kamenná dlažba
30 mm Pískové lože
150 mm Hutněné štěrkové lože frakce 8/16
Zemina

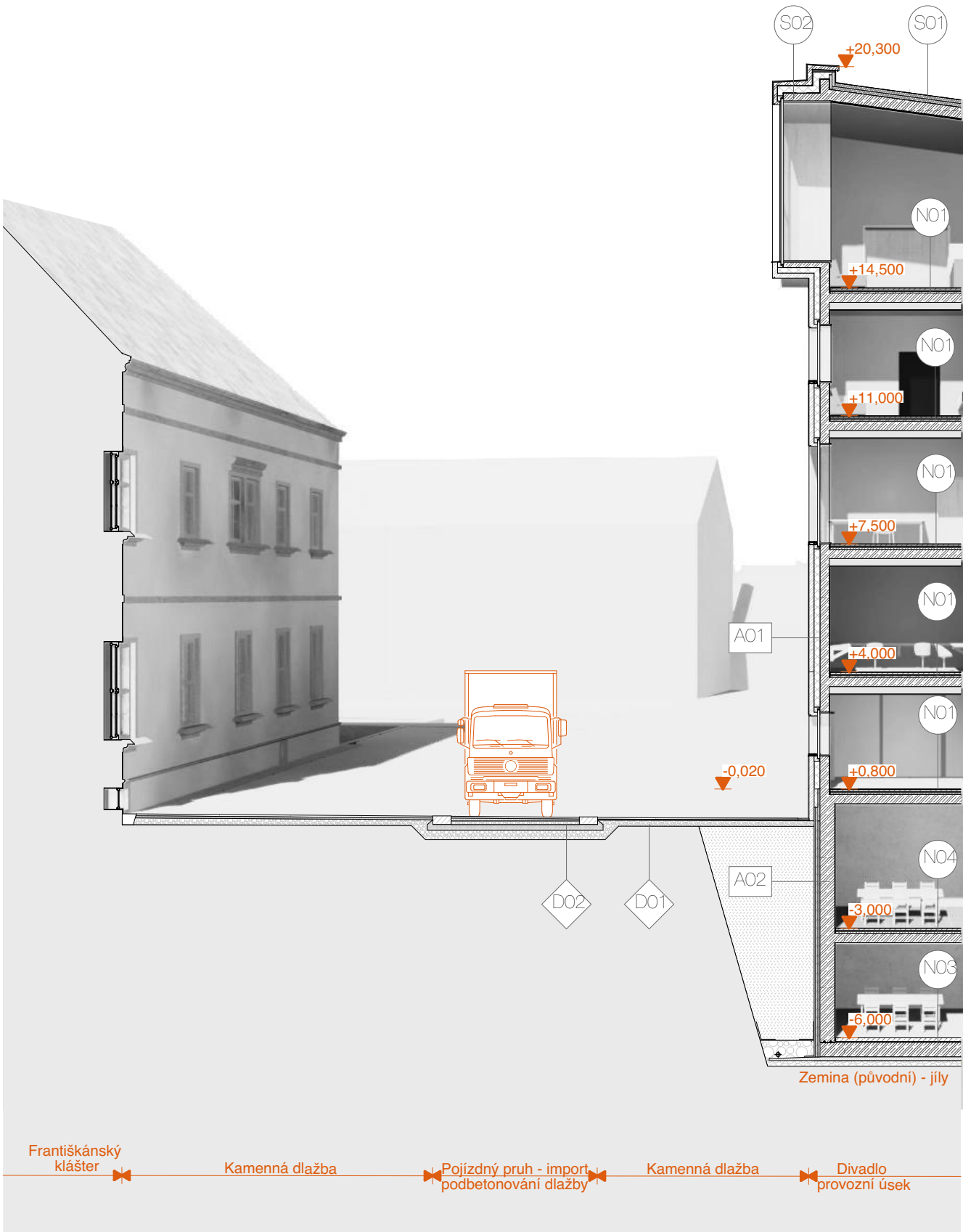
D02 Skladba dlažby v místě pojezdu nákladního vozu

50 mm Kamenná dlažba
80 mm Pískové lože
150 mm Hutněné štěrkové lože frakce 8/16
150 mm Železobetonová vrstva
150 mm Hutněné štěrkové lože frakce 8/16
Zemina

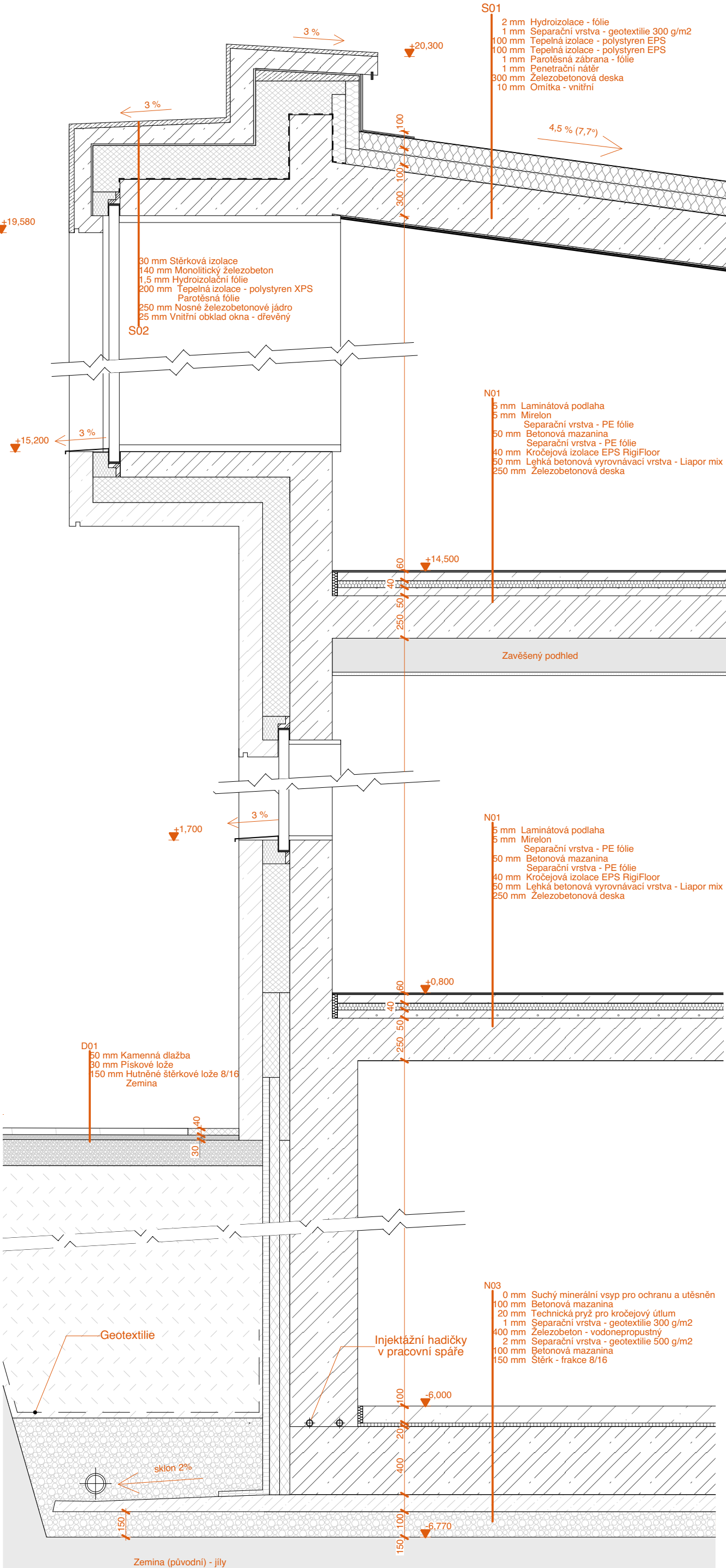
POHLED
NA JIHOZÁPADNÍ
FASÁDU
(Naproti kláštera)



ŘEZ FASÁDOU



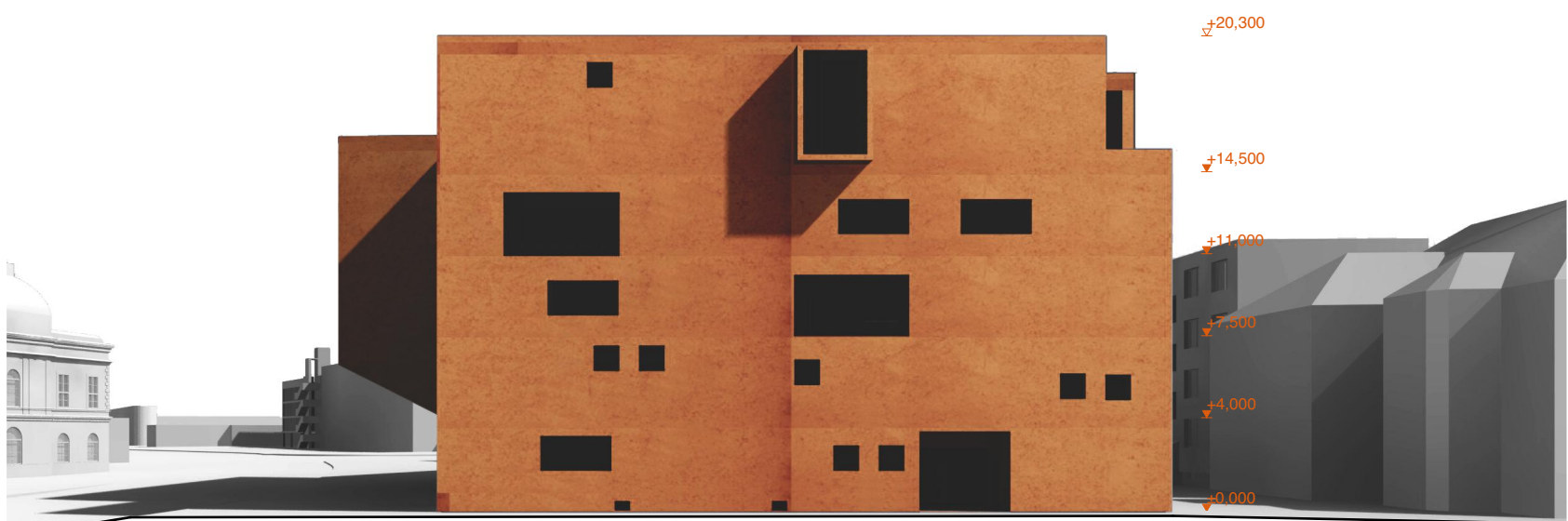
DETAIL ATIKY
V pátem podlaží



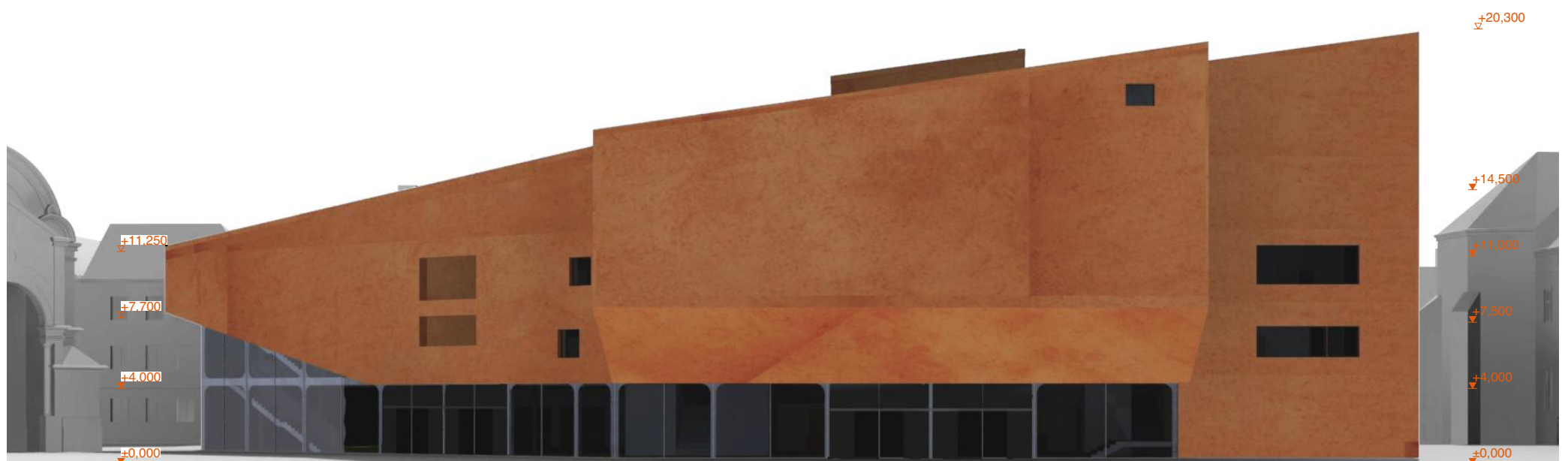
DETAIL ZALOŽENÍ
Konstrukce bílá vana

DIVADLO: POVRCHOVÉ MATERIÁLY

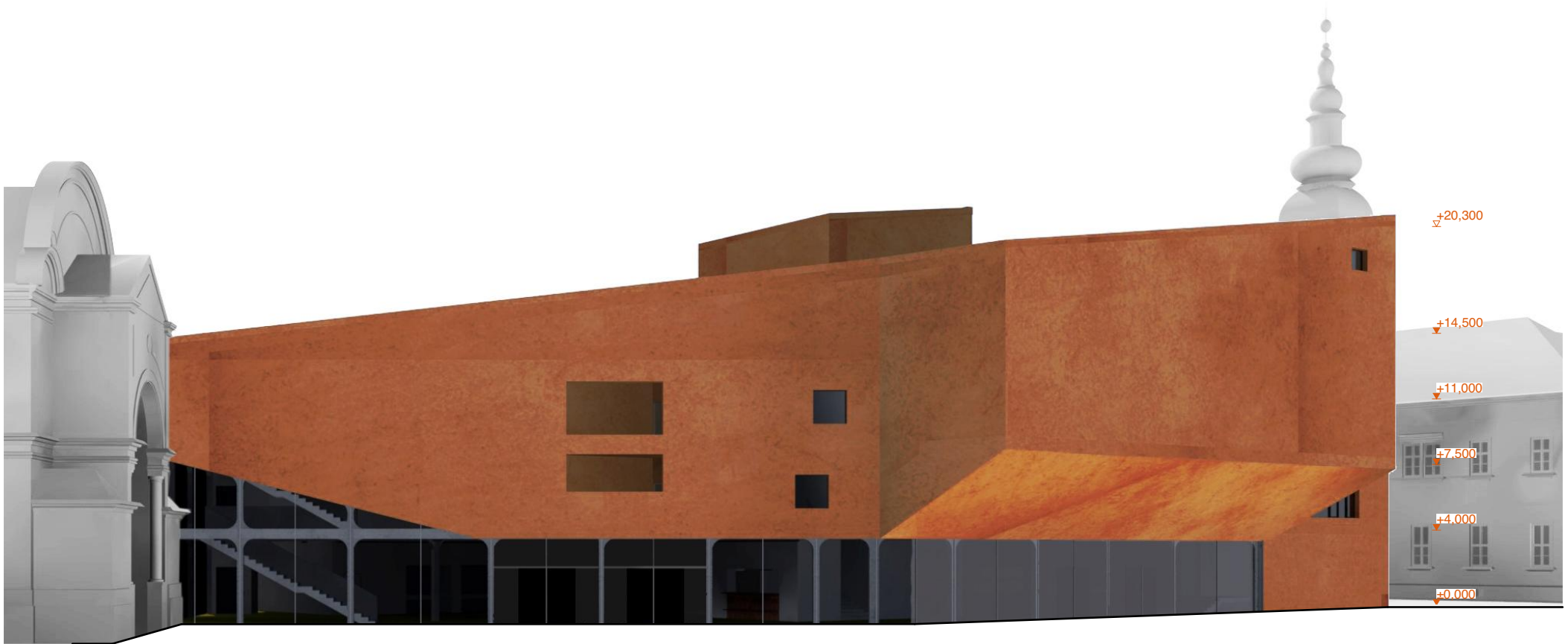
Povrch obvodových stěn divadla je tvořen
probarvovaným monolitickým železobetonem.
Terracotový odstín zapadá do okolí a
reflektuje charakter okolní zástavby.



Severozápadní pohled (od Františkánského kláštera)



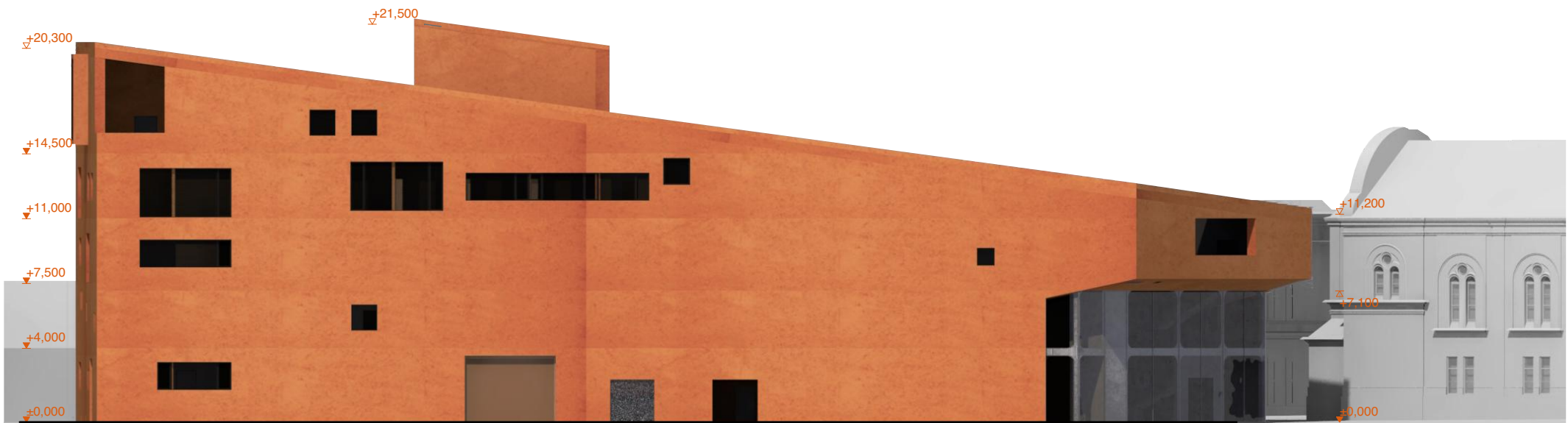
Severovýchodní pohled (z Velehradské třídy)



Východní pohled (z veřejné prostory před bývalou synagogou a Velehradskou třídou)



Jihovýchodní pohled (z veřejné prostory mezi synagogou a obytným domem na ul. Krátká)



Jihozápadní pohled (od bytových domů)



PARKOVÁNÍ - UMÍSTĚNÍ

Podzemní parkování pro divadlo není plánováno vzhledem k dílnám a skladům rekvizit v suterénu. Je navržen parkovací dům mezi ulicemi Obchodní a Velehradská třída asi 100 metrů od budovy divadla. Parkovací dům bude postaven na současném parkovišti mezi dvěma obchodními objekty.

PARKOVÁNÍ - KONSTRUKČNÍ ŘEŠENÍ

Parkovací dům má i s pozemním parkovištěm před obchodním domem kapacitu 178 běžných parkovacích míst, 6 stání pro osoby s omezenou schopností pohybu a 3 parkovací stání pro rodiny s dětmi.

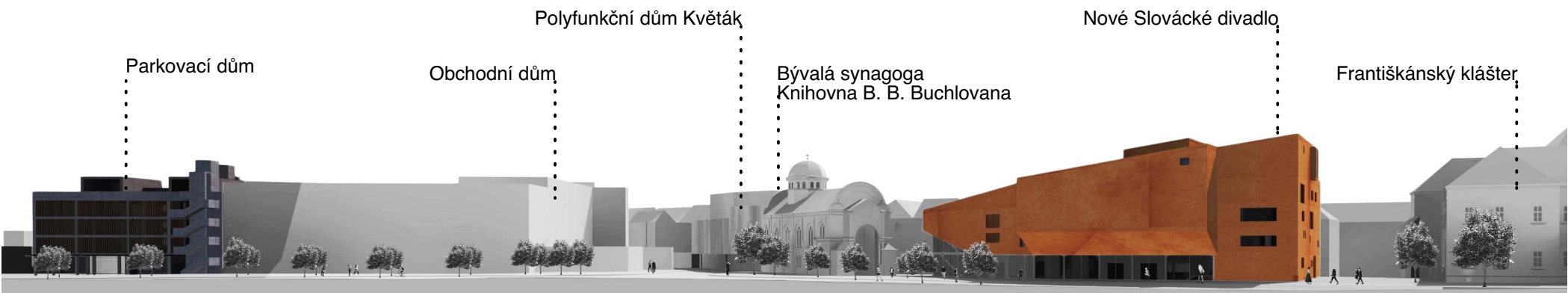
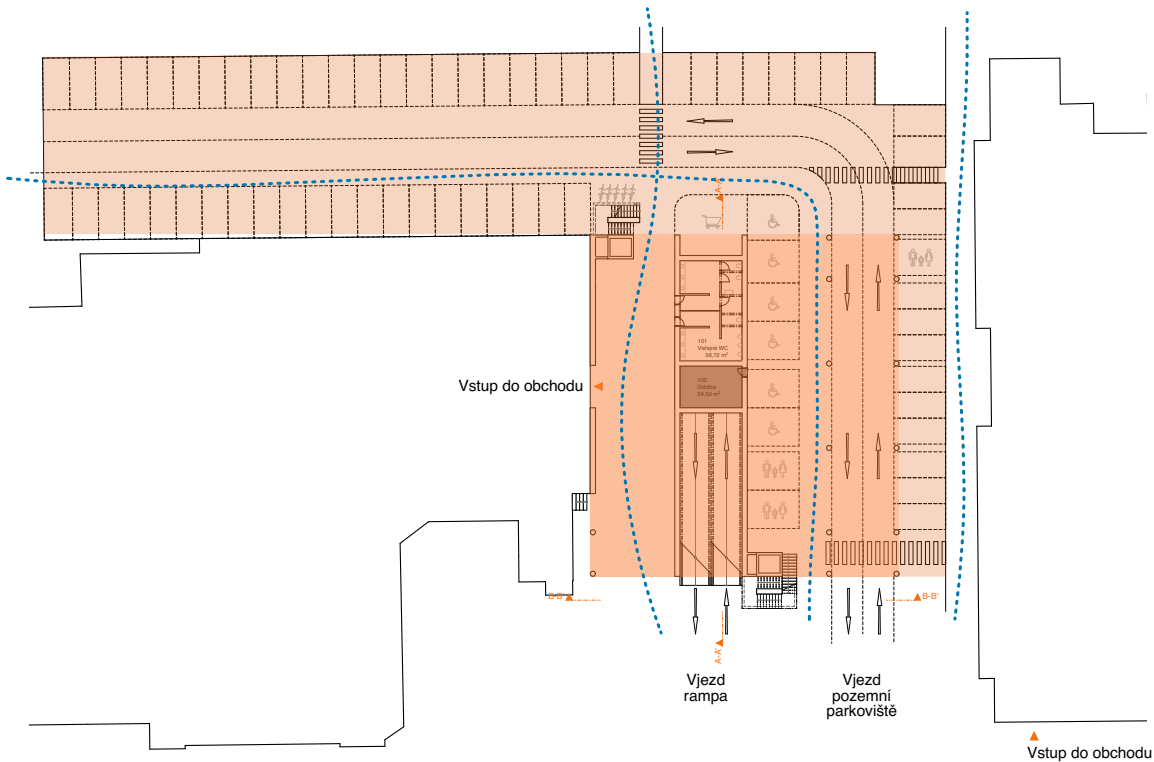
V parkovacím domě jsou použity efektivní polorampy, na fasádě jsou dvě plastické betonové schodiště a dva výtahy. Objekt má 5 nadzemních podlaží, páté je nezastřešené.

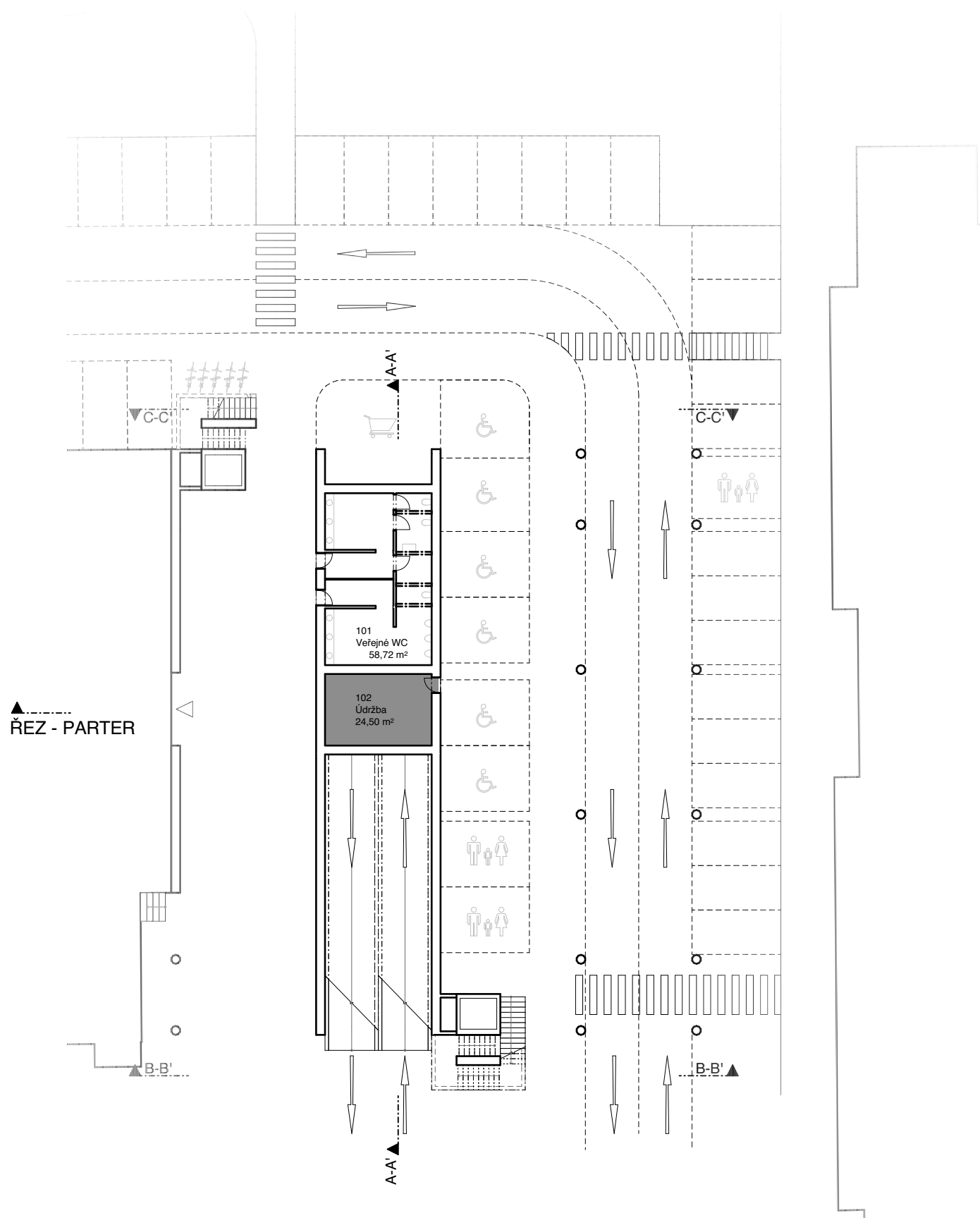
Parter domu umožňuje vstup do vedlejšího obchodního domu a pohyb pěší.

Konstrukce parkovacího domu je železobetonový skelet s vnitřními ztužujícími stěnovými jádry.

SCHEMA PARTERU PARKOVACÍHO DOMU

- pozemní parkoviště
- objem parkovacího domu
- směr pohybu vozidel
- smě pohybu pěší



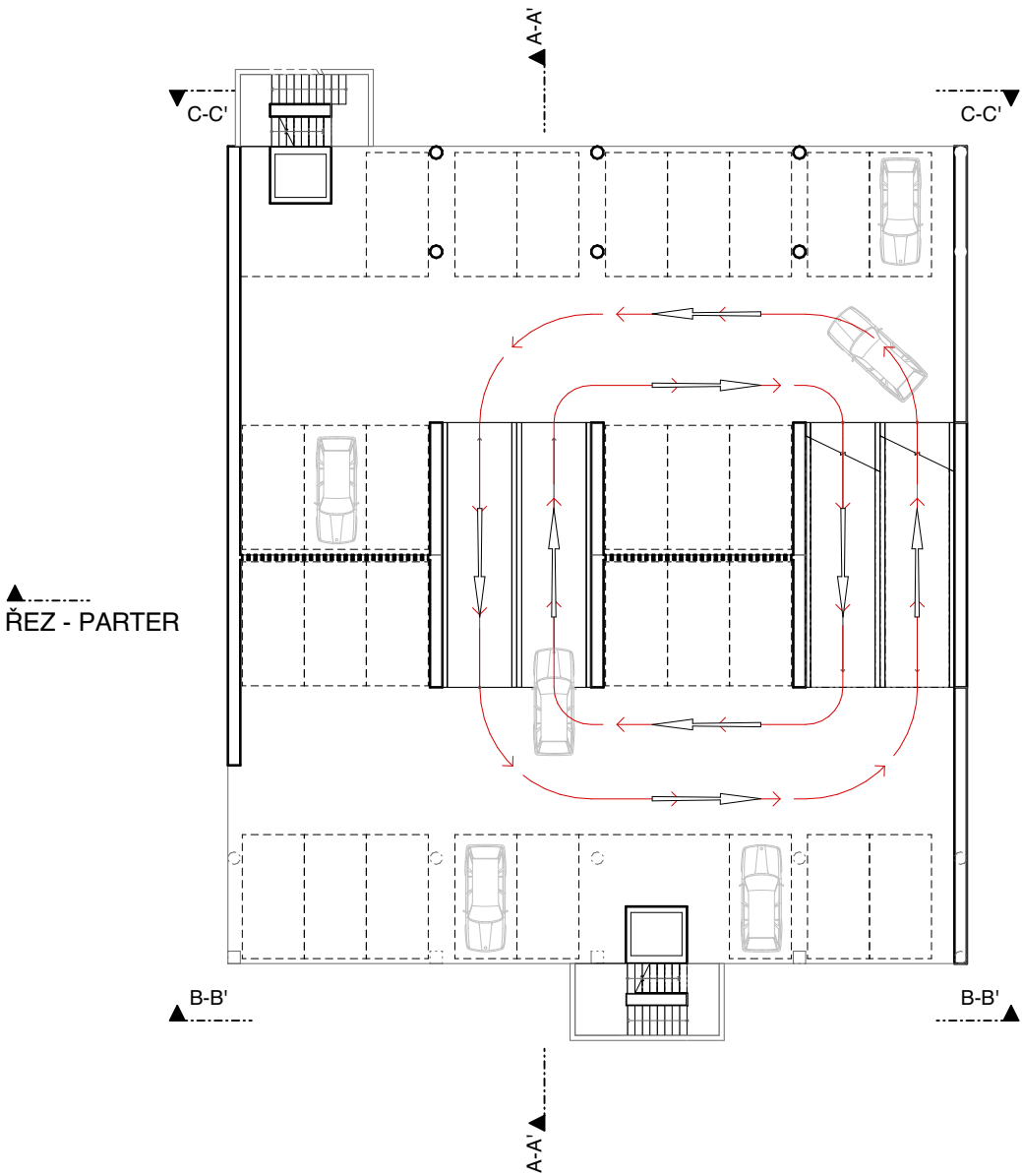
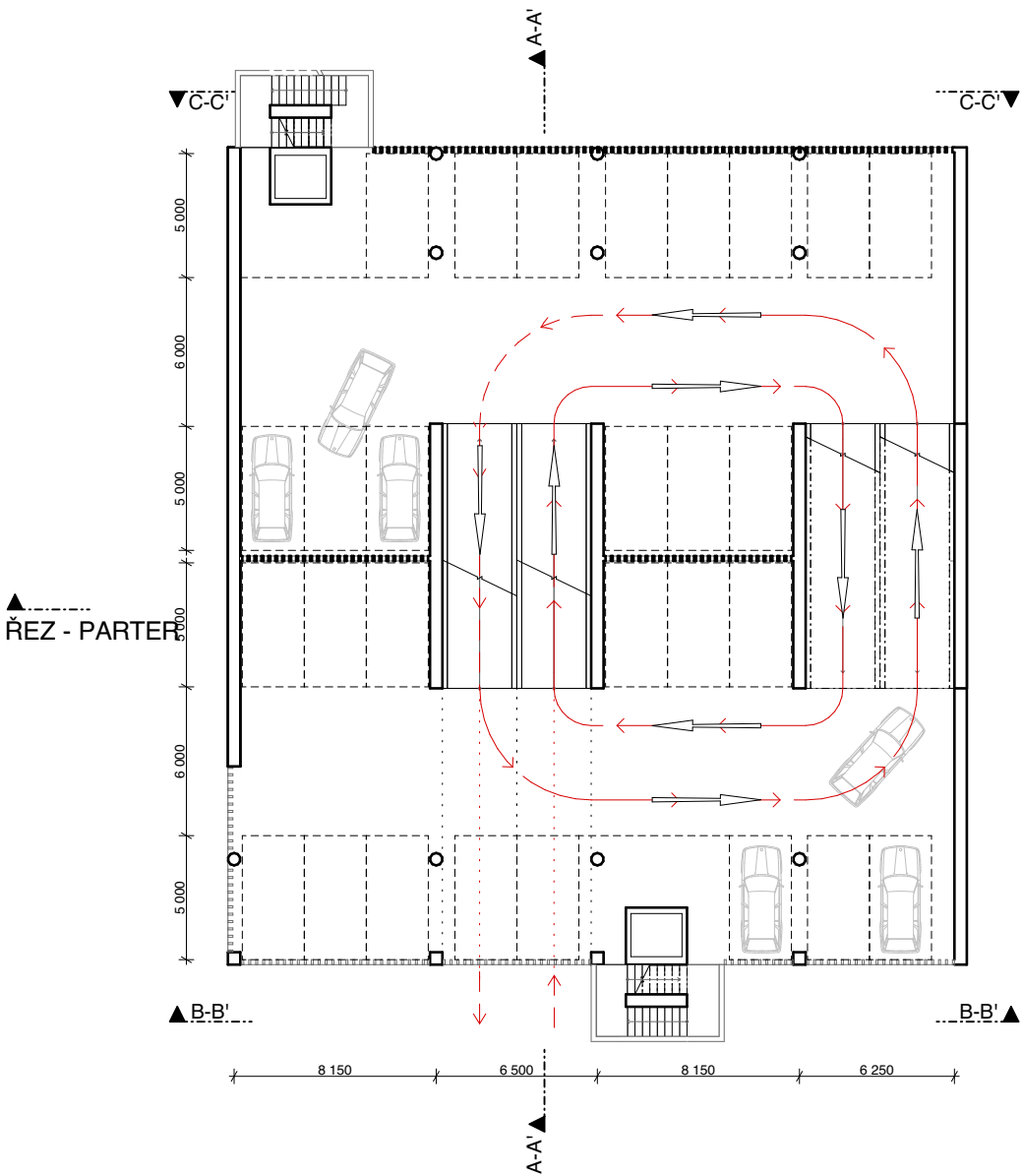


1.NP & ŘEZ PARTEREM



1:300

2.NP

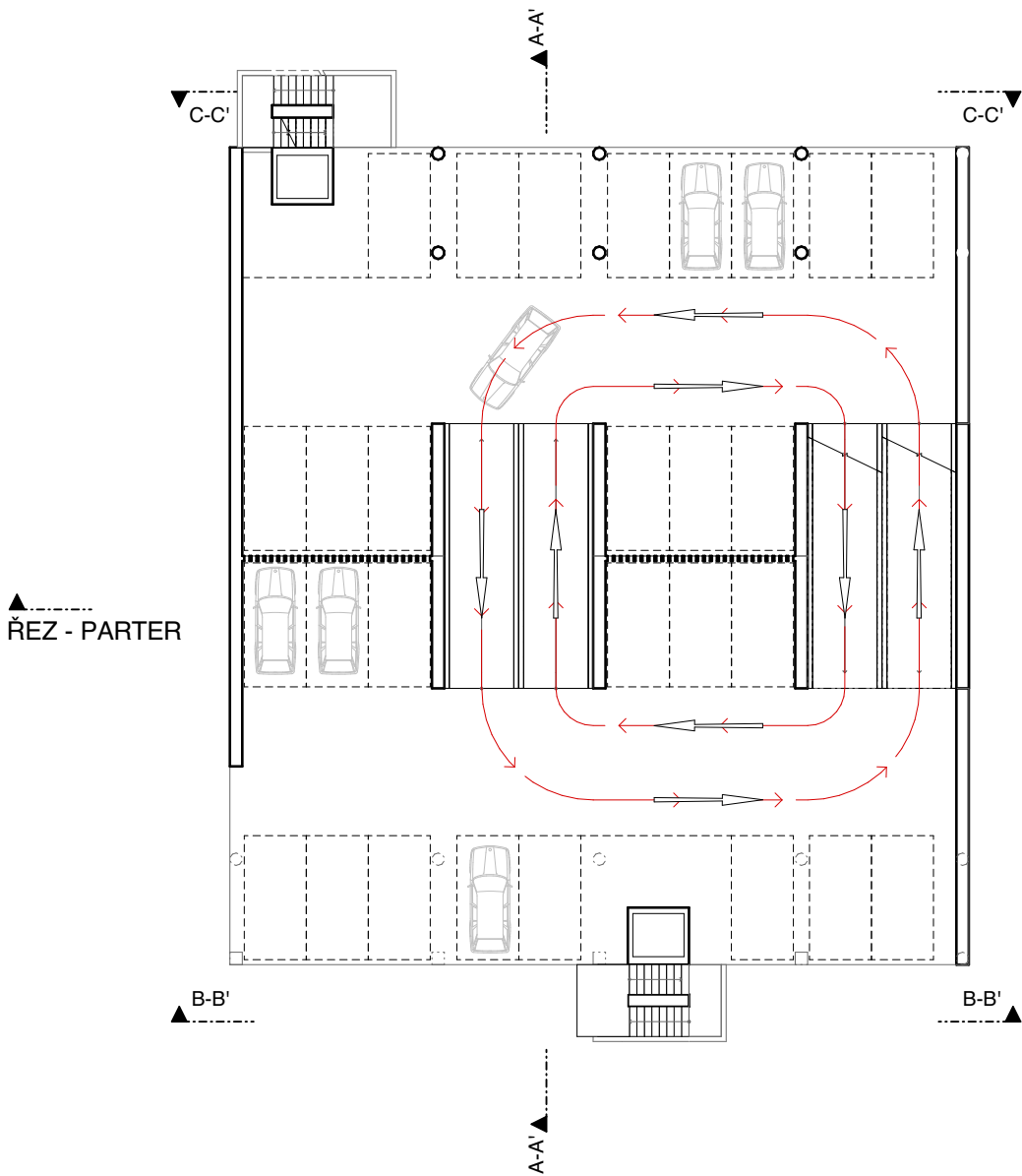


3.NP



1:300

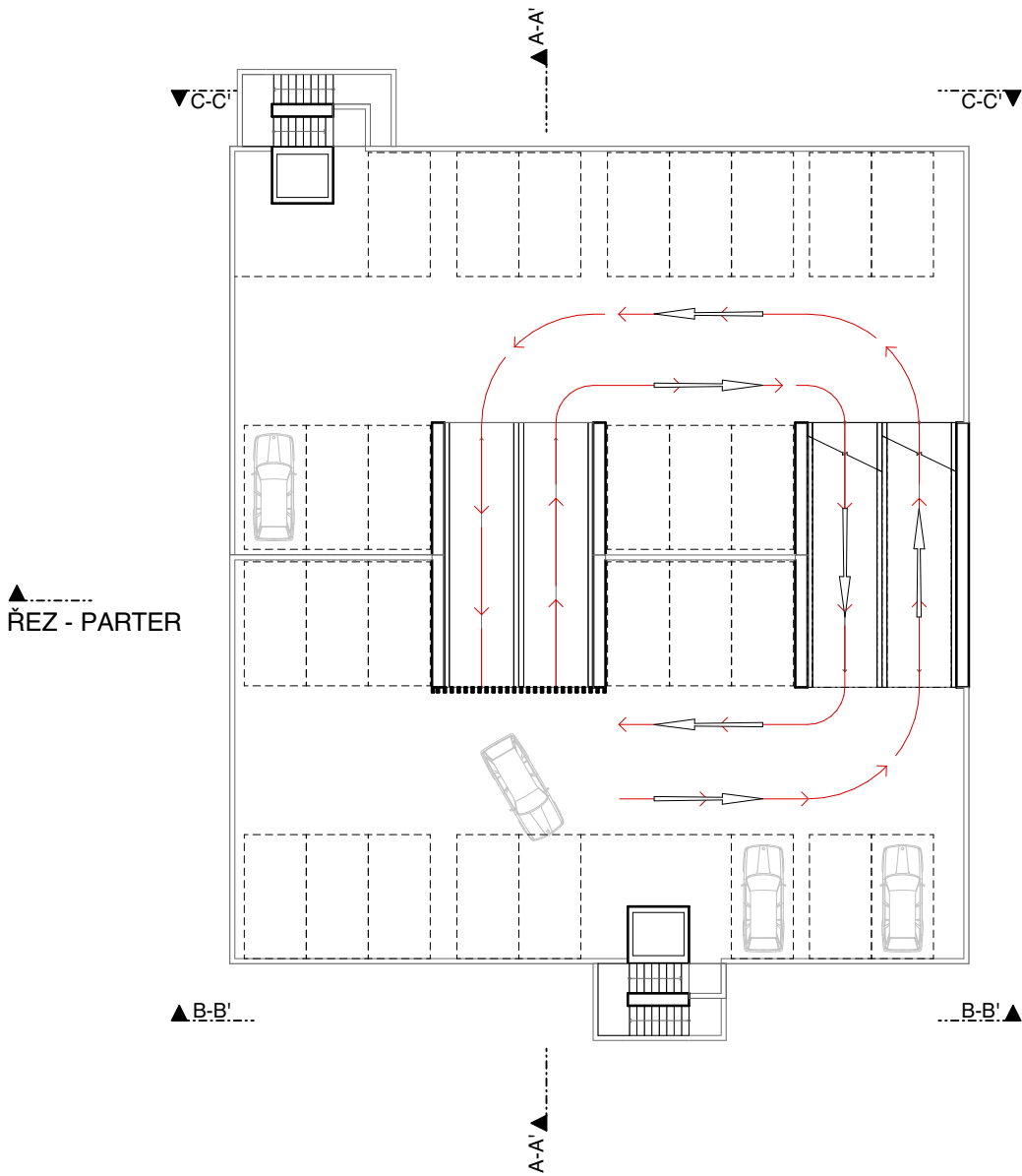
4.NP



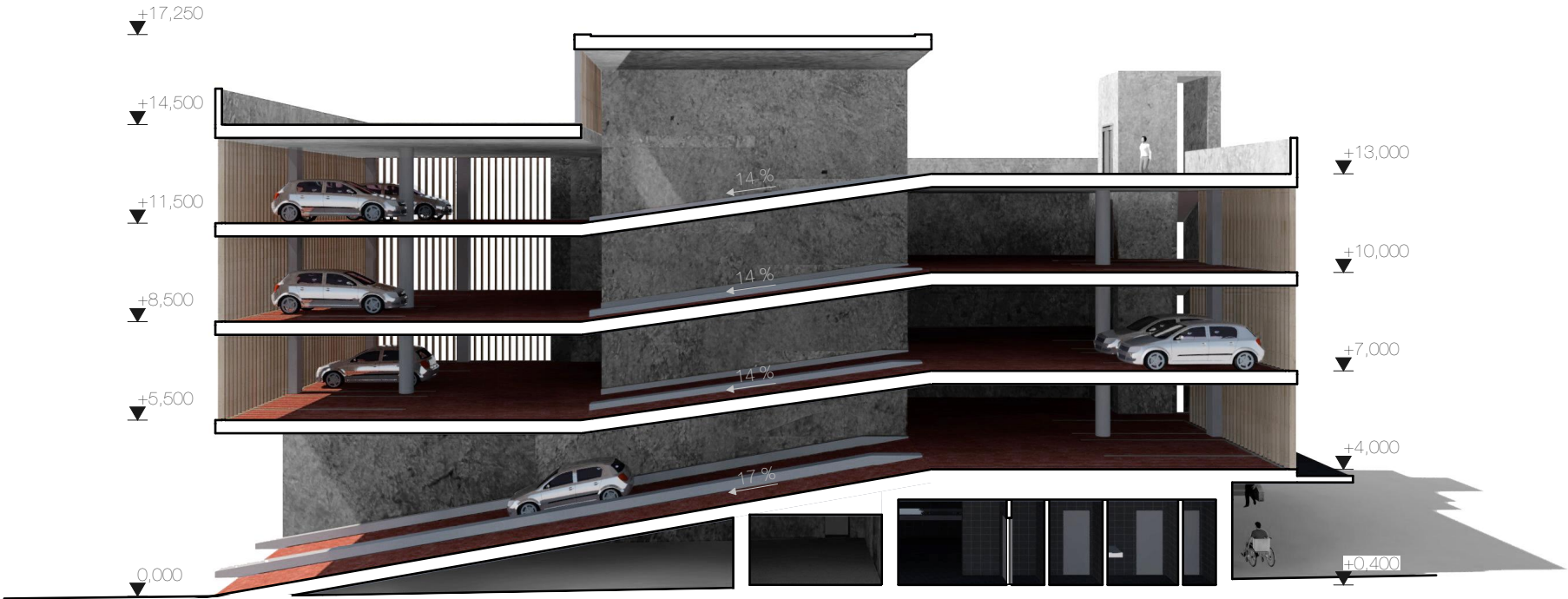
5.NP



1:300



ŘEZ A-A'



ŘEZ B-B'
(Pohled z jihu)



ŘEZ C-C'
(Pohled ze severu)

